

GMINA DĄBROWA ZIELONA



PROGNOZA ODDZIAŁYWANIA NA ŚRODOWISKO

**MIEJSCOWY PLAN ZAGOSPODAROWANIA PRZESTRZENNEGO OBSZARU
ZLOKALIZOWANEGO W MIEJSCOWOŚCI DĄBROWA ZIELONA,
W GMINIE DĄBROWA ZIELONA**

opracowanie: Renata Gajecka

Częstochowa, lipiec 2020

Spis treści

| | |
|--|----|
| 1. Wprowadzenie..... | 3 |
| 1.1 Podstawa prawna opracowania..... | 3 |
| 1.2 Cel i zakres merytoryczny prognozy..... | 3 |
| 1.3 Materiały wyjściowe i metoda opracowania..... | 3 |
| 2. Zawartość, główne cele projektowanego dokumentu oraz jego powiązania z innymi dokumentami..... | 4 |
| 3. Ocena istniejącego stanu środowiska..... | 8 |
| 3.1 Położenie i struktura użytkowania..... | 8 |
| 3.2 Budowa geologiczna..... | 8 |
| 3.3 Wody podziemne | 9 |
| 3.4 Rzeźba terenu..... | 9 |
| 3.5 Gleby..... | 9 |
| 3.6 Wody powierzchniowe..... | 10 |
| 3.7 Klimat i warunki topoklimatyczne..... | 10 |
| 3.8 Stan sanitarny atmosfery..... | 11 |
| 3.9 Przyroda ożywiona i ochrona prawna jej zasobów..... | 11 |
| 3.10 Krajobraz | 12 |
| 3.11 Klimat akustyczny i emisja niejonizującego promieniowania elektromagnetycznego..... | 13 |
| 4. Ocena tendencji zmian w środowisku w przypadku braku realizacji ustaleń projektowanego dokumentu..... | 14 |
| 5. Istniejące problemy ochrony środowiska istotne z punktu widzenia realizacji projektowanego dokumentu, w szczególności dotyczące obszarów podlegających ochronie prawnej na mocy ustawy z dnia 16 kwietnia 2004 o ochronie przyrody..... | 15 |
| 6. Cele ochrony środowiska ustanowionych na szczeblu międzynarodowym, wspólnotowym i krajowym, | 15 |
| 7. Przewidywane znaczące oddziaływania na środowisko..... | 16 |
| 7.1 Oddziaływanie na rośliny, zwierzęta oraz różnorodność biologiczną..... | 17 |
| 7.2 Oddziaływanie na ludzi..... | 18 |
| 7.3 Oddziaływanie na wody powierzchniowe i podziemne..... | 19 |
| 7.4 Oddziaływanie na powietrze atmosferyczne..... | 20 |
| 7.5 Oddziaływanie na powierzchnie ziemi..... | 21 |
| 7.6 Oddziaływanie na krajobraz..... | 22 |
| 7.7 Oddziaływanie na klimat..... | 22 |
| 7.8 Oddziaływanie na zasoby naturalne..... | 23 |
| 7.9 Oddziaływanie na zabytki i obiekty o wartościach kulturowych..... | 23 |
| 7.10 Oddziaływanie na dobra materialne..... | 23 |
| 7.11 Typy oddziaływań na środowisko wynikające z realizacji projektu planu..... | 23 |
| 8. Metody analizy skutków realizacji ustaleń projektu..... | 24 |
| 9. Transgraniczne oddziaływanie na środowisko..... | 25 |
| 10. Rozwiązania mające na celu zapobieganie, ograniczanie lub kompensację przyrodniczą negatywnych oddziaływań na środowisko..... | 25 |
| 11. Streszczenie w języku niespecjalistycznym..... | 27 |
| 12. Materiały źródłowe..... | 29 |

1. Wprowadzenie

1.1 Podstawa prawna opracowania

Obowiązek sporządzenia prognozy oddziaływania na środowisko wynika z ustawy z dnia 3 października 2008 r. o udostępnianiu informacji o środowisku i jego ochronie, udziale społeczeństwa w ochronie środowiska oraz o ocenach oddziaływania na środowisko. W myśl powyższej ustawy, prognoza oddziaływania na środowisko stanowi podstawowy dokument, niezbędny do przeprowadzenia postępowania w sprawie strategicznej oceny oddziaływania na środowisko skutków realizacji m.in. planu miejscowego.

Zakres prognozy wynika z art. 51 ust 2 ww. ustawy. Obecnie obowiązujące przepisy prawne stawiają wymóg uzgodnienia zakresu i stopnia szczegółowości informacji wymaganych w prognozie z Regionalnym Dyrektorem Ochrony Środowiska w Katowicach (RDOŚ) oraz Państwowym Powiatowym Inspektorem Sanitarnym w Częstochowie (PPIS).

1.2 Cel i zakres merytoryczny prognozy

Celem prognozy jest określenie w jaki sposób ustalenie projektu planu mogą wpłynąć na stan środowiska w obszarze opracowania oraz w obszarach wzajemnych oddziaływań, stwierdzenie, czy ustalenie projektu planu biorą pod uwagę lokalne uwarunkowania środowiska, oraz ewentualne zaproponowanie rozwiązań mających na celu zapobieganie, ograniczenie lub kompensację przyrodniczą negatywnych oddziaływań na środowisko, mogących być rezultatem realizacji projektowanego dokumentu.

Szczegółową zawartość merytoryczną prognozy określa przytoczona powyżej ustawa o udostępnieniu informacji o środowisku i jego ochronie, udziale społeczeństwa w ochronie środowiska oraz o ocenach oddziaływania na środowisko. Ponadto podczas prac przy opracowaniu prognozy korzystano z przepisów zawartych w obowiązujących aktach prawnych przede wszystkim z zakresu ochrony środowiska.

Niniejsza prognoza zawiera informacje z zakresu charakterystyki cech poszczególnych elementów środowiska opracowane na podstawie dostępnych materiałów źródłowych.

1.3 Materiały wyjściowe i metoda opracowania

Materiałem wyjściowym do sporządzenia prognozy jest projekt planu zawierający ustalenia tekstowe - stanowiące treść projektu Uchwały Rady Gminy Dąbrowa Zielona w sprawie miejscowego planu zagospodarowania przestrzennego obszaru zlokalizowanego w miejscowości Dąbrowa Zielona wraz z rysunkiem planu – załącznik nr 1 do w/w uchwały w skali 1 : 1 000.

Przed przystąpieniem do prac nad prognozą przeprowadzono wizję terenu będącego przedmiotem opracowania planu, co pozwoliło na rozpoznanie aktualnego stanu użytkowania, natomiast oceny istniejącego stanu środowiska i jego zagrożeń dokonano w oparciu o dostępne materiały źródłowe.

Informacje uzyskane z materiałów źródłowych oraz informacje zebrane podczas przeprowadzonej wizji terenowej, pozwoliły na opracowanie ogólnej charakterystyki środowiska przyrodniczego omawianego obszaru, w podziale na jego poszczególne komponenty, w tym w szczególności: rzeźbę terenu, budowę geologiczną i warunki podłoża, warunki wodne, szatę roślinną, świat zwierzęcy, gleby, klimat lokalny. Na podstawie pozyskanych informacji określono również stan środowiska przyrodniczego w zakresie jakości powietrza, wód i klimatu akustycznego, a także wskazano obecny sposób i stan zagospodarowania obszaru objętego projektem planu.

Prognozę oddziaływania na środowisko sporządzono przy zastosowaniu metody indukcyjno-opisowej, polegającej na charakterystyce istniejących zasobów środowiska oraz łączeniu w całość posiadanych informacji o dotychczasowych mechanizmach funkcjonowania środowiska i wskazaniu, jakie potencjalne skutki mogą wystąpić w środowisku w wyniku realizacji ustaleń planu. Posłużono się również metodą porównawczą, wykorzystując wiedzę o funkcjonowaniu środowiska jako całości. Skonfrontowano zaproponowane rozwiązania planistyczne z istniejącymi uwarunkowaniami środowiskowymi. Prognozę oddziaływania na środowisko przedstawiono w zakresie, jaki umożliwia obecny stan dostępnej informacji o środowisku oraz w tym kontekście – stopień ogólności ustaleń planu.

2. Zawartość, główne cele projektowanego dokumentu oraz jego powiązania z innymi dokumentami

Miejscowy plan zagospodarowania przestrzennego jest aktem prawa miejscowego, którego celem jest ustalenie przeznaczenia terenów, w tym dla inwestycji celu publicznego oraz określenie sposobów ich zagospodarowania i zabudowy.

Przedmiotowy dokument zawiera ustalenia w zakresie:

- zasad ochrony środowiska i przyrody;
- granic i sposobów zagospodarowania terenów lub obiektów podlegających ochronie, ustalonych na podstawie przepisów odrębnych oraz szczególne warunki dotyczące zabudowy i zagospodarowania terenów wraz z ograniczeniami w ich użytkowaniu;
- zasad ochrony dziedzictwa kulturowego i zabytków - granic i sposobów zagospodarowania terenów lub obiektów podlegających ochronie, na podstawie przepisów z zakresu ustawy o ochronie zabytków i opiece nad zabytkami;
- zasad modernizacji, rozbudowy i budowy systemów komunikacji wraz z określeniem minimalnej liczby miejsc do parkowania i sposobu ich realizacji;
- zasad modernizacji, rozbudowy i budowy systemów infrastruktury technicznej;
- zasad i warunków scalania i podziału nieruchomości objętych planem miejscowym;
- przeznaczenia terenów, zasad ochrony i kształtowania ładu przestrzennego i krajobrazu oraz wskaźników i parametrów zabudowy i zagospodarowania;
- ustaleń szczegółowych dla poszczególnych terenów, z zakresu ich przeznaczenia oraz wskaźników i parametrów zabudowy i zagospodarowania.



Ryc. 1. Rysunek projektu miejscowego planu zagospodarowania przestrzennego obszaru w miejscowości Dąbrowa Zielona.

W granicach opracowania wyodrębniono tereny:

- teren zabudowy mieszkaniowej jednorodzinnej z usługami, oznaczony symbolem **MN/U**;
- teren zabudowy mieszkaniowej jednorodzinnej, oznaczony symbolem **MN**;
- teren działalności gospodarczych, oznaczony symbolem **UHG**;
- teren rolny, oznaczony symbolem **R**;
- teren zieleni, oznaczony symbolem **ZI**;
- teren lasów, oznaczony symbolem **ZL**.

dla których określono przeznaczenie terenu oraz zasady ich zagospodarowania, zamieszczone w poniższej tabeli:

| Ozn. terenu symbol | Przeznaczenie terenu | | Ustalenia określające dopuszczalne oddziaływanie na środowisko | Powierzchnia (ha) |
|--------------------------|--|---|---|-------------------|
| | Podstawowe | Dopuszczalne | | |
| MN/U | zabudowa mieszkaniowa jednorodzinna | zabudowa usługowa po spełnieniu warunków określonych w ustaleniach mpzp | <ul style="list-style-type: none"> - wskaźnik intensywności zabudowy: 0,001 – 0,4; - wielkość powierzchni zabudowy w stosunku do powierzchni działki budowlanej: nie więcej niż 40%; - wielkość powierzchni biologicznie czynnej w stosunku do powierzchni działki budowlanej – nie mniej niż 30%; - wysokość zabudowy – nie więcej niż 10 m; | ok. 2,0 |
| MN | zabudowa mieszkaniowa jednorodzinna | funkcja usługowa (usługi o charakterze nieuciążliwym) po spełnieniu warunków określonych w ustaleniach mpzp | <ul style="list-style-type: none"> - wskaźnik intensywności zabudowy: 0,01 – 0,3; - wielkość powierzchni zabudowy w stosunku do powierzchni działki budowlanej: nie więcej niż 30%; - wielkość powierzchni biologicznie czynnej w stosunku do powierzchni działki budowlanej – nie mniej niż 40%; - wysokość zabudowy – nie więcej niż 9 m; | ok. 4,8 |
| UHG | zabudowa służąca działalnościom gospodarczym, w tym np. zabudowa usługowa, wytwórcza, bazy, składy, magazyny | - | <ul style="list-style-type: none"> - wskaźnik intensywności zabudowy: 0,001 – 0,4; - wielkość powierzchni zabudowy w stosunku do powierzchni działki budowlanej: nie więcej niż 40%; - wielkość powierzchni biologicznie czynnej w stosunku do powierzchni działki budowlanej – nie mniej niż 20%; - wysokość zabudowy – nie więcej niż 10 m; | ok. 8,6 |

PROGNOZA ODDZIAŁYWANIA NA ŚRODOWISKO
MIEJSCOWY PLAN ZAGOSPODAROWANIA PRZESTRZENNEGO OBSZARU ZLOKALIZOWANEGO W MIEJSCOWOŚCI
DĄBROWA ZIELONA, W GMINIE DĄBROWA ZIELONA

| | | | | |
|-----------|--|---|--|----------|
| R | - grunty rolne niezabudowane (w tym grunty orne poddane uprawie, ugorowane, odłogowane, zajęte pod plantacje i szkółki roślin; grunty, na których znajdują się śródpolne skupiska drzew lub / i krzewów) - drogi dojazdowe do gruntów rolnych | urządzenia i budowle wspomagające produkcję rolniczą lub ogrodniczą | - minimalny udział powierzchni biologicznie czynnej: nie mniej niż 95%. | ok. 11,2 |
| ZI | - zieleń urządzona o charakterze izolacyjnym; - zieleń nieurzządzona, w tym grunty, na których znajdują się śródpolne skupiska drzew lub / i krzewów | - | - wskaźnik intensywności zabudowy: 0,001 – 0,03; - wielkość powierzchni zabudowy w stosunku do powierzchni działki budowlanej: nie więcej niż 3%; - wielkość powierzchni biologicznie czynnej w stosunku do powierzchni działki budowlanej – nie mniej niż 90%; - wysokość zabudowy – nie więcej niż 5 m: | ok. 3,1 |
| ZL | grunty określone jako las w ustawie z dnia 28 września 1991 r. o lasach | - | - | ok. 0,3 |

Prace nad projektem zainicjowane zostały Uchwałą Nr XX.131.2020 Rady Gminy Dąbrowa Zielona z dnia z dnia 30 czerwca 2020 r. w sprawie przystąpienia do sporządzenia miejscowego planu zagospodarowania przestrzennego terenu zlokalizowanego w miejscowości Dąbrowa Zielona, w gminie Dąbrowa Zielona. Granice obszaru objętego projektem obejmują powierzchnię ok. 30 ha. Podjęte prace planistyczne mają na celu zmianę ustaleń obowiązującego na tym terenie miejscowego planu zagospodarowania przestrzennego gminy Dąbrowa Zielona dla miejscowości Dąbrowa Zielona, przyjętego Uchwałą Nr XXXV/215/09 Rady Gminy Dąbrowa Zielona z dnia 29 września 2009 r., z późn. zm. Kierunek potencjalnych zmian dotychczasowych ustaleń planu miejscowego nakłada obowiązujące Studium uwarunkowań i kierunków zagospodarowania przestrzennego Gminy Dąbrowa Zielona, przyjęte Uchwałą Nr IV/30/02 Rady Gminy Dąbrowa Zielona z dnia 30 grudnia 2002 r., z późn. zm. Rozbieżne oczekiwania użytkowników przestrzeni względem przeznaczenia, zabudowy i zagospodarowania obszaru wskazanego w uchwale Nr XX.131.2020 stanowiły uzasadnienie dla uruchomienia procedury planistycznej, przewidzianej ustawą z dnia 27 marca 2003 r. o planowaniu i zagospodarowaniu przestrzennym. Celem podjęcia prac planistycznych było wzmocnienie ochrony - przewidzianych w obowiązującym planie miejscowym - terenów zabudowy mieszkaniowej oraz ich obszarowe powiększenie, a także uelastycznienie warunków rozwoju różnego rodzaju działalności gospodarczych.

W obowiązującym Studium uwarunkowań i kierunków zagospodarowania przestrzennego Gminy Dąbrowa Zielona, przyjętym Uchwałą Nr IV/30/02 Rady Gminy Dąbrowa Zielona z dnia 30 grudnia 2002 r. z późn. zm. rejonowi objętemu opracowaniem przypisano następujące kierunki zagospodarowania przestrzennego:

- obszar zabudowy mieszkaniowej z usługami – ozn. symb. **A2** – obejmujący tereny o kierunku przeznaczenia: zabudowa mieszkaniowa z usługami nieuciążliwymi;
- obszar aktywizacji gospodarczej – ozn. symb. **C2** – obejmujący tereny o kierunku przeznaczenia: zakłady produkcyjne, usługowo - wytwórcze, bazy, składy, magazyny, w tym - obiekty urządzeń obsługi i produkcji rolniczej; lokalizacja obiektów, których uciążliwość i wielkość produkcji wymaga większej działki, w tym - obiektów mogących znacząco oddziaływać na środowisko, w rozumieniu przepisów odrębnych;
- obszar rolny – ozn. symb. **D2** – obejmujący tereny o kierunku przeznaczenia: tereny rolniczej przestrzeni

produkcyjnej, stanowiące użytki role różnych klas bonitacyjnych; funkcja preferowana - produkcja rolnicza, funkcja uzupełniająca – ochronna; zachowanie istniejącego sposobu użytkowania; adaptacja istniejącej zabudowy zagrodowej, dopuszcza się modernizację, wymianę kubatury; utrzymanie istniejącej zieleni śródpolnej; ochrona terenów zmeliorowanych oraz renowacja i odbudowa urządzeń melioracyjnych w celu regulacji stosunków wodnych; dopuszcza się dolesienia na terenach nieprzydatnych dla rolnictwa; możliwość lokalizacji urządzeń infrastruktury technicznej.

- obszar lasów – ozn. symb. **D3** – obejmujący tereny o kierunku przeznaczenia: lasy, uprawy polowe, łąki i pastwiska; funkcja preferowana – ochronna, funkcja uzupełniająca – rolnicza; tereny lasów do pozostawienia w dotychczasowym użytkowaniu zgodnie z planami urządzenia lasu; dolesienia na terenach wyznaczonych w studium; możliwość lokalizacji urządzeń infrastruktury technicznej.

Dokumentami powiązanymi z niniejszym planem są:

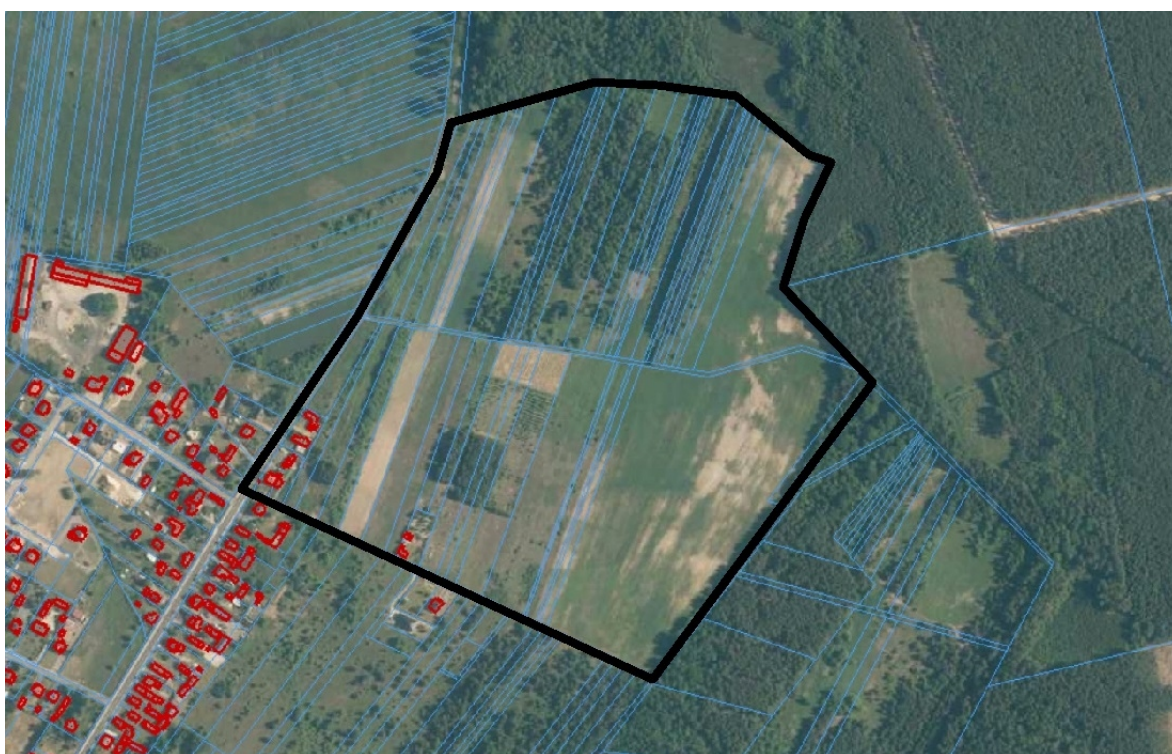
1. Studium uwarunkowań i kierunków zagospodarowania przestrzennego Gminy Dąbrowa Zielona, przyjęte Uchwałą Nr IV/30/02 Rady Gminy Dąbrowa Zielona z dnia 30 grudnia 2002 r. z późn. zm.
2. Miejscowy plan zagospodarowania przestrzennego gminy Dąbrowa Zielona dla miejscowości Dąbrowa Zielona, przyjęty Uchwałą Nr XXXV/215/09 Rady Gminy Dąbrowa Zielona z dnia 29 września 2009 r.
3. Plan zagospodarowania przestrzennego województwa śląskiego 2020+, Uchwała nr V/26/2/2016 Sejmiku Województwa Śląskiego z dnia 29 sierpnia 2016 r.

3. Ocena istniejącego stanu środowiska

3.1 Położenie i struktura użytkowania

Projekt planu dotyczy terenu położonego na obszarze gminy Dąbrowa Zielona, w północno-wschodniej części miejscowości Dąbrowa Zielona, przy drodze wojewódzkiej nr 784 - ul. Radomszczańskiej, która stanowi jego zachodnią granicę. Obszar od wschodu i północy graniczy z terenami leśnymi Państwowego Gospodarstwa Leśnego (PGL) Nadleśnictwa Gidle, południową granicę natomiast wyznacza istniejąca droga wewnętrzna; obejmuje powierzchnię ok. 30 ha.

Gmina ma charakter rolniczo-leśny, a funkcjami terenu i obiektów uzupełniającymi tą przestrzeń są przede wszystkim funkcje: mieszkaniowe, usługowe, produkcyjne, rekreacyjne i wypoczynkowe. Rozwój sieci osadniczej jest systematyczny i powiązany ze stanem infrastruktury technicznej i komunikacyjnej. Obszar znajdujący się w granicach opracowania jedynie w niewielkiej części jest zabudowany i zagospodarowany - w rejonie skrzyżowania dróg (publicznej i wewnętrznej) zabudową o charakterze zagrodowej, w tym - mieszkaniową oraz mieszkaniową jednorodzinną.



Ryc. 2. Teren objęty planem wraz z najbliższym otoczeniem – ortofotomapa
źródło: <http://mapy.geoportal.gov.pl>

3.2 Budowa geologiczna i surowce mineralne

Budowa geologiczna

Pod względem geologicznym rejon obszaru opracowania położony jest w obrębie Niecki Nidziańskiej, graniczącej od zachodu z Monokliną Śląsko – Krakowską.

Najstarszymi utworami stwierdzonymi wyłącznie w otworach wiertniczych są osady górnego dewonu. Podłoże budują utwory kredowe reprezentowane przez margle, opoki i wapienie margliste zalegające na utworach jury górnej. Utwory trzeciorzędowe na omawianym rejonie reprezentowane są przez mułki piaszczyste i ilaste, leżące na podłożu kredowym.

W rejonie opracowania utwory czwartorzędowe zalegają najczęściej bezpośrednio na utworach kredy. Cechuje je zmienna miąższość spowodowana nierównościami podłoża. Plejstocen reprezentują: piaski i żwiry akumulacji wodno – lodowcowej, piaski rzeczne terasy akumulacyjnej oraz fragmentarycznie piaski i żwiry wodnolodowcowe na glinach zwałowych. Holocen reprezentują piaski rzeczne terenów

zalewowych oraz utwory organiczne (mady, namuły i torfy).

Bezpośrednie podłoże przedmiotowego terenu tworzą utwory czwartorzędowe:

- w części północno-zachodniej stanowiące mady, mułki, piaski i żwiry rzeczne związane z przebiegiem obniżenia dolinnego Kanału Lodowego,
- w części wschodniej to piaski i żwiry wodnolodowcowe,
- w części południowej piaski eoliczne w wydmach.

Surowce mineralne

W obszarze opracowania nie występują udokumentowane złoża surowców mineralnych.

3.3 Wody podziemne

Wody podziemne w rejonie obszaru opracowania występują w dwóch piętrach wodonośnych – czwartorzędowym i kredowym.

Główne piętro wodonośne występuje w utworach górnej kredy, w ośrodku szczelinowym i szczelinowo-porowym. Lokalnie występuje również piętro czwartorzędowe. Wody piętra czwartorzędowego ujmowane są studniami kopanymi w obrębie dolin kopalnych i w dolinach współczesnych rzek. Wydajności studni są niskie od kilku do kilkunastu m³/h, lokalnie do 60 m³/h. Czwartorzędowe piętro wodonośne stanowią piaszczyste i żwirowe warstwy wodonośne, a miąższość osadów wodonośnych waha się od kilku do kilkunastu metrów. Czwartorzędowe piętro wodonośne zasilane jest poprzez infiltrację wód opadowych, a w dolinach także ascenzyjnie i lateralnie przez wody z kompleksu kredowego na skutek różnicy ciśnień. W dolinach rzecznych i obniżeniach zwierciadło wody gruntowej występuje na ogół dość płytko, przeważnie 0-1 m p.p.t. Na pozostałym obszarze gdzie miąższość utworów piaszczysto-żwirowych jest zróżnicowana, zwierciadło wody gruntowej kształtuje się na zmiennym poziomie, przeważnie jednak głębiej niż 2,0 m p.p.t.

Górnokredowe piętro wodonośne występuje w utworach węglanowych (margle i wapienie) mastrychtu dolnego. Piętro to ma miąższość od kilku do kilkadziesiąt metrów, a współczynniki filtracji wahają się od 10⁻⁵ m/s do 10⁻⁴ m/s. Wydajności ujęć wody z piętra kredowego wahają się przeważnie w granicach od kilkunastu do kilkadziesiąt m³/h, lokalnie do kilkuset m³/h. Większość studni ma głębokość od 30 do 70 metrów, a lokalnie do ponad 100. Uzyskiwane wydajności są rzędu od kilku do kilkadziesiąt m³/h. Poziom górnokredowy spełnia kryteria Głównych Zbiorników Wód Podziemnych. Dla wód tego poziomu wydzielono GZWP nr 408 Niecka Miechowska (NW.)

Obszar objęty analizą znajduje się w obrębie jednolitej części wód podziemnych (JCWPd) o kodzie PLGW600099. Ocenę stanu ilościowego i chemicznego tych wód określono jako dobrą, a ocenę ryzyka nieosiągnięcia celów środowiskowych określono jako niezagrażone.

W obszarze opracowania występują grunty podatne na infiltracje zanieczyszczeń. Głównym źródłem zanieczyszczeń wód podziemnych są ścieki komunalne. Zagrożenie stwarzają też substancje ropopochodne wyciekające z pojazdów samochodowych i rolniczych a także niewłaściwe składowanie odpadów (dzikie wysypiska odpadów).

3.4 Rzeźba terenu

Według regionalizacji J. Kondrackiego, obszar gminy Dąbrowa Zielona położony jest na terenie podprowincji Wyżyna Małopolska (342), makroregionu Wyżyna Przedborska (342.1) oraz mezoregionu Niecka Włoszczowska (342.14).

Mezoregion Niecki Włoszczowskiej stanowi rozległa płaska dolina. Na obszarze rejonu opracowania kredowe podłoże pokrywają czwartorzędowe piaski niekiedy przewiane w wydmy, rzadziej żwiry oraz rozległe tereny torfiaste i zabagnione, tworząc mało zróżnicowaną rzeźbę terenu. Generalnie wysokości bezwzględne zawarte są pomiędzy 230 a 240 m nad poziomem morza.

Elementem urozmaicającym rzeźbę obszaru objętego projektem planu jest wydma piasków eolicznych w południowej jego części. Morfologia północnej części obszaru związana jest natomiast z obniżeniem dolinnym Kanału Lodowego (rz. Wierciczki). Obszar położony jest na wysokości bezwzględnej ok. 251 – 232 m n. p.m. i ulega obniżeniu w kierunku północnym i północno-zachodnim.

3.5 Gleby

Na obszarze opracowania zgodnie z mapą glebowo – rolniczą występują gleby wytworzone z piaszczystych utworów czwartorzędowych. Pod względem typologicznym gleby zaliczono do gleb

brunatnych wylugowanych i kwaśnych. Klasy bonitacyjne gruntów są w części dobrej jakości ze względu na występowanie gruntów ornych III klasy bonitacyjnej (R IIIa o powierzchni 3,23 ha), które podlegają ograniczeniom w przeznaczaniu ich na cele nierolnicze. Ponadto występują grunty IVa i V klasy bonitacyjnej. Część gruntów jest wykorzystywana rolniczo, głównie pod uprawę zbóż i ziemniaków.

3.6 Wody powierzchniowe

Teren objęty opracowaniem położony jest w zlewni rzeki Warty. Odwadniany jest za pośrednictwem rzeki Wierciczki (Kanał Lodowy), która przepływa w odległości ok. 1,3 km od zachodniej granicy obszaru objętego planem. Kanał Lodowy jest ciekami zbierającym wody odwadniające rozległe kompleksy łąk w centralnej części gminy za pośrednictwem licznej sieci rowów melioracyjnych.

W rejonie północnej granicy terenu opracowania przebiega rów otwarty zbierający nadmiar wód w okresach mokrych. Obszar objęty projektem planu położony jest w granicach jednolitej części wód powierzchniowych (JCWP) o nazwie Kanał Warty ze Starą Wiercicą i Kanałem Lodowym (kod PLRW600017181149). Ocenę stanu ekologicznego i chemicznego tych wód określono jako dobrą, a ocenę ryzyka nieosiągnięcia celów środowiskowych określono jako niezagrażone.

Należy zaznaczyć, iż zlewnia rzeki Warty, w tym obszar opracowania, objęta jest Rozporządzeniem Dyrektora Regionalnego Zarządu Gospodarki Wodnej w Poznaniu z dnia 2 kwietnia 2014 r. w sprawie warunków korzystania z wód regionu wodnego Warty, regulującym zasady korzystania z wód w regionie wodnym. Zawiera ono szczegółowe wymagania w zakresie stanu wód, wynikające z ustalonych celów środowiskowych, priorytety w zaspokajaniu potrzeb wodnych oraz ograniczenia w korzystaniu z wód na obszarze regionu wodnego, niezbędne do osiągnięcia celów środowiskowych. Najistotniejsze regulacje wynikające z przytoczonego rozporządzenia dotyczą m.in. *ograniczenia możliwości bezpośredniego odprowadzania wód z odwodnień oraz ścieków opadowych i roztopowych z kanalizacji deszczowej, dopuszczając do realizacji tylko te przypadki, dla których w kontekście realizacji założonych funkcji rozpatrzono i zastosowano rozwiązania minimalizujące utratę naturalnej retencji oraz spowalniające odpływ odprowadzanych wód i przywracające w możliwym zakresie naturalny, gruntowy charakter odpływu.*

Teren objęty planem znajduje się poza granicami obszaru szczególnego zagrożenia powodzią. Mapy zagrożenia powodziowego sporządzone w 2015 r. przez Krajowy Zarząd Gospodarki Wodnej dla obszarów wskazanych we wstępnej ocenie ryzyka powodziowego, nie obejmują cieków wodnych położonych na obszarze gminy Dąbrowa Zielona. W związku z powyższym w rejonie analizowanego obszaru obowiązuje Studium ochrony przeciwpowodziowej opracowane dla rzeki Warty w latach wcześniejszych.

3.7 Klimat i warunki topoklimatyczne.

Umiarkowaną strefę klimatyczną i środkowopolski region klimatyczny, w których położony jest przedmiotowy teren, charakteryzują częste i szybkie napływy i przemieszczanie się aktywnych układów barycznych, powodujących ścieranie się mas powietrza oceanicznego i kontynentalnego, w wyniku czego klimat odznacza się dużą zmiennością pogody. Obszar gminy został zaliczony do Częstochowsko-Kieleckiej dzielnicy klimatycznej (R. Gumiński).

Klimat gminy Dąbrowa Zielona charakteryzują następujące elementy:

- średnia roczna temperatura powietrza wynosi 7,5 - 8,0 °C,
- Najcieplejszym miesiącem roku jest lipiec +18°C - 18,5°C, najchłodniejszym styczeń -3°C,
- średnioroczna amplituda temperatury powietrza 20 do 21°C,
- średnie roczne sumy opadów atmosferycznych wynoszą 650 – 700 mm, Najwięcej opadów otrzymuje letnia pora roku z maximum w lipcu, a najmniej zimą z minimum w styczniu i lutym.
- okres wegetacyjny z temperaturą powyżej +5° trwa 210-220 dni,
- liczba dni z pokrywą śnieżną średnio wynosi 80 dni,
- dni z przymrozkami notuje się przeciętnie nieco powyżej 100, a z mrozem 50,
- największa wilgotność względna występuje w chłodnej połowie roku z największą średnią miesięczną w grudniu i listopadzie, najniższa natomiast występuje w maju i czerwcu,
- największe zachmurzenie przypada na miesiące: listopad, grudzień i luty, najmniejsze zaś na miesiące: styczeń, wrzesień, październik,

dominują wiatry zachodnie z udziałem wiatrów południowo-zachodnich w chłodnej porze roku i północno-zachodnich w ciepłej porze roku.

Warunki topoklimatyczne na przedmiotowym terenie są zróżnicowane ze względu na ukształtowanie terenu i związane z nim warunki solarne, wilgotnościowe i warunki przewietrzania. Najkorzystniejsze występują w południowej jego części, na wzniesieniu – korzystne dla lokalizacji zabudowy. Gorsze warunki związane są z obniżeniem terenu w części północnej, wysokim poziomem wód gruntowych gdzie występują sprzyjające warunki dla stagnacji chłodnego powietrza i tworzenia się mgieł.

3.8 Stan sanitarny atmosfery

Na terenie opracowania, ani w jego bezpośrednim sąsiedztwie nie jest prowadzony monitoring powietrza. Zgodnie z oceną jakości powietrza w województwie śląskim prowadzoną przez Wojewódzki Inspektorat Ochrony Środowiska w Katowicach, obejmujący 2018 r. teren gminy Dąbrowa Zielona sklasyfikowano w klasie C ze względu na ochronę zdrowia z uwagi na przekroczenia dopuszczalnych stężeń pyłu PM10, PM2,5, ozonu i benzo(a)pirenu. Uzyskane wynikowe klasy C kwalifikują gminę do opracowania Programów Ochrony Powietrza dla tych zanieczyszczeń.

Dla pozostałych zanieczyszczeń: dwutlenku azotu, dwutlenku siarki, tlenku węgla, benzenu, arsenu, kadmu, niklu i ołowiu w ocenie za 2018 r. klasą wynikową jest klasa A według kryterium ochrony zdrowia. Klasa A świadczy o dobrym stanie jakości powietrza, co wskazuje na potrzebę dalszego utrzymania stężeń zanieczyszczeń w powietrzu na tym samym lub lepszym poziomie.

Na stan czystości powietrza w rejonie obszaru opracowania wpływa emisja zanieczyszczeń pyłowych i gazowych. Jest to głównie niska emisja z palenisk domowych i indywidualnych źródeł ciepła, korzystających z nieekologicznych paliw oraz komunikacja (droga wojewódzka) a także zanieczyszczenia napływające z sąsiednich terenów.

3.9 Przyroda ożywiona i ochrona prawna jej zasobów

Świat roślin

Pod względem przyrodniczym obszar opracowania położony jest w całości w pododdziale Pas Wyżyn Środkowych w obrębie Krainy Świętokrzyskiej (W. Szefer 1989).

Zbiorowiska roślinne rejonu opracowania to antropogeniczne zbiorowiska tworzące roślinność rzeczywistą związaną przede wszystkim z uprawami rolniczymi.

Zbiorowiska roślinne na analizowanym obszarze nie należą do przyrodniczo cennych, nie stwierdzono tutaj występowania chronionych gatunków roślin, zwierząt i grzybów oraz siedlisk tych gatunków. Projekt planu obejmuje w części tereny upraw rolnych, w części zadrzewione (głównie sosna i brzoza) i zakrzewione oraz fragmenty niewielkich powierzchni leśnych zlokalizowanych wzdłuż wschodniej i północnej granicy, w sąsiedztwie kompleksów leśnych PGL. Zabudowie wzdłuż dróg towarzyszą zadrzewienia głównie drzewa owocowe. Na siedliskach wtórnych, silnie zmienionych przez człowieka występują zbiorowiska ruderalne, powstałe mimo woli człowieka, jako towarzyszące osadnictwu i szlakom komunikacyjnym.

Świat zwierząt

Obszar opracowania położony jest poza cennymi ostojami fauny. Zubożonym strukturom zbiorowisk roślinnych odpowiada charakterystyczna dla nich fauna. Faunę tego obszaru stanowią zarówno bezkręgowce – głównie owady oraz kręgowce będące przede wszystkim szkodnikami pól. Ptaki reprezentują m.in.: - bażant, myszółw, sroka, wróbel, szpak, kos, szczygieł, makolągwa, rudzik, kwiczoł czyżyk, dzwonec, gołąb grzywacz, sikorka bogatka, sikorka modra i sójka. Wśród ssaków wyróżnić można: - sarnę, lisa, jeża, zającą, kunę polną, nornicę rudą, kreta europejskiego. Podczas wizji w terenie nie stwierdzono występowania płazów ze względu na brak sprzyjających warunków do ich bytowania. Płazy zostały zaobserwowane na wilgotnych łąkach poza obszarem opracowania planu.

Teren opracowania położony jest poza wyznaczonymi na terenie województwa korytarzami migracyjnymi, najbliżej w odległości ok. 2,2 km przebiega korytarz migracyjny ssaków kopytnych związany z doliną Kanału Lodowego i ternami leśnymi zachodniej części gminy Dąbrowa Zielona.

Ochrona prawna zasobów przyrody

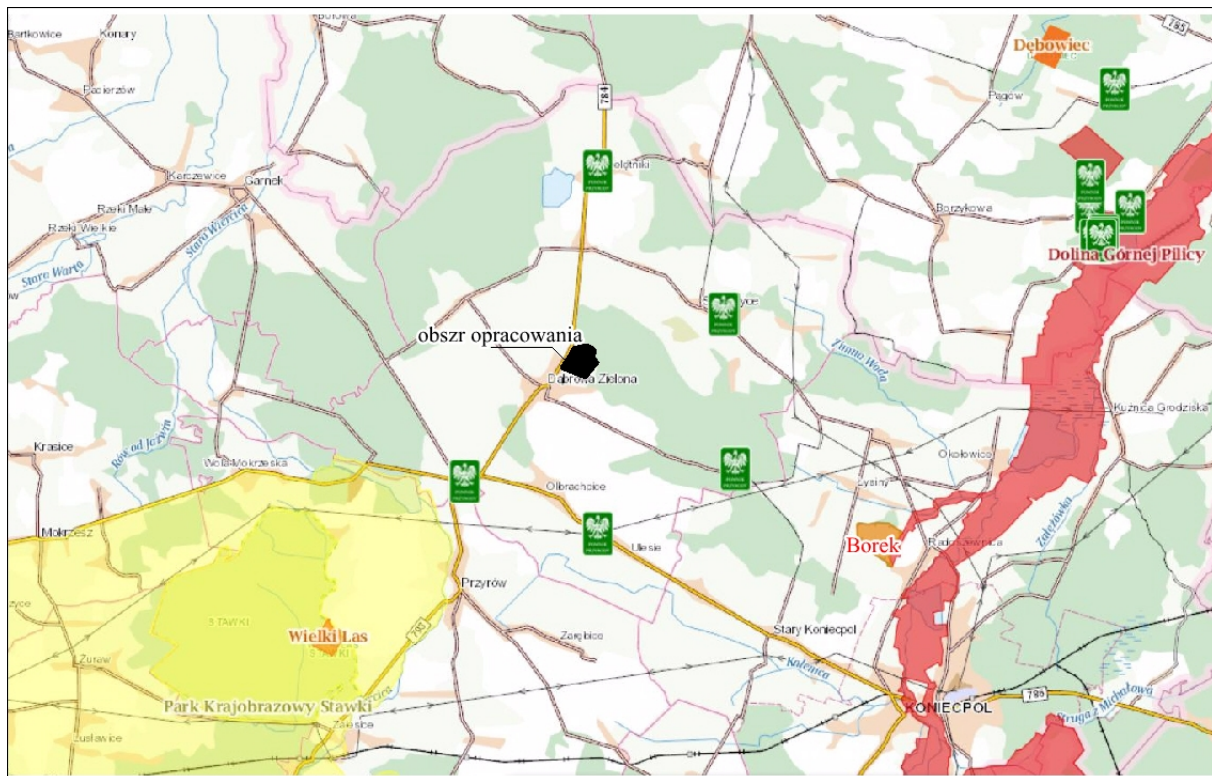
Teren opracowania położony jest poza obszarami objętymi ochroną prawną na podstawie ustawy o ochronie przyrody. Najbliżej obszar objętego projektem planu zlokalizowane są:

- Park Krajobrazowy „Stawki” – znajdujący się w odległości ok. 7,1 km od południowej granicy

obszaru objętego projektem planu.

- rezerwat przyrody Borek - ok. 7,6 km,
- rezerwat przyrody Wielki Las - ok. 8,4 km,
- Specjalny Obszar Ochrony Siedlisk Natura 2000 Dolina Górnej Pilicy - ok. 8,6 km,
- Specjalny Obszar Ochrony Siedlisk Natura 2000 Torfowisko Żytno – Ewina - ok. 9,3 km.

W bliższej odległości położone są pomniki przyrody będące okazami drzew, w miejscowościach: Cielętniki, Soborzyce Ulesie, Borowce i Św. Anna (na gruntach Aleksandrówki).



Ryc. 3. Położenie terenu opracowania względem obszarów objętych ochroną prawną
Źródło: <http://www.http://geoserwis.gdos.gov.pl>

3.10 Krajobraz

Obszar gminy Dąbrowa Zielona charakteryzuje się monotonnym krajobrazem, który wynika w głównej mierze z mało urozmaiconej rzeźby terenu. Na kształt krajobrazu składają się ukształtowanie oraz pokrycie terenu w tym wytworzone na skutek działalności człowieka. W krajobrazie gminy dominują użytki zielone z licznymi rowami melioracyjnymi związane z doliną Kanału Lodowego oraz pola uprawne i tereny leśne.

W granicach gminy przeważa zabudowa przyuliczna, w postaci budynków mieszkalnych jednorodzinnych wolnostojących. Zabudowa zagrodowa na terenie gminy jest w dużym procencie zabudową starą, w której dominuje ustawienie kalenicowe budynków mieszkalnych i zagrodowych w stosunku do drogi publicznej. Praktycznie wszystkie gospodarstwa posiadają ogrodzenia o zróżnicowanej formie.

Obszar objęty opracowaniem zlokalizowany jest w sąsiedztwie zgrupowania zabudowań mieszkalno-usługowych miejscowości Dąbrowa Zielona. Część północna i wschodnia obszaru opracowania, to obecnie grunty rolne w części wykorzystywane rolniczo, w części zadrzewione, sąsiadujące z kompleksem leśnym PGL. Przedmiotowy obszar w ogólnym odbiorze charakteryzuje się przeciętnymi walorami krajobrazowymi, które są urozmaicone wyniesieniem wydmy piaszczystej w jego południowej części.

| | |
|---|---|
|  | <p>Widok obszaru opracowania z drogi wewnętrznej w kierunku zachodnim.</p> |
|  | <p>Widok z drogi wojewódzkiej (ul. Radomszczańska) w kierunku północno-wschodnim.</p> |
|  | <p>Najwyżej położona południowa część obszaru opracowania wraz z zabudową przy drodze wewnętrznej.</p> |
|  | <p>Widok z drogi wojewódzkiej (ul. Radomszczańska) w kierunku południowym, zabudowa o charakterze zagrodowej.</p> |

3.11 Klimat akustyczny i emisja niejonizującego promieniowania elektromagnetycznego

Obszar opracowania przylega do trasy przebiegu drogi wojewódzkiej DW nr 784, wobec czego znajduje się w zasięgu oddziaływania akustycznego tej drogi. Zasięg jej oddziaływania jest trudny do określenia, nie mniej jednak należy uwzględnić potencjalny hałas jako uwarunkowanie lokalne, mające znaczenie w opracowywanym dokumencie.

Na obszarze objętym planem ani w jego bliskim sąsiedztwie nie występują źródła emisji niejonizującego promieniowania elektromagnetycznego tj. linie elektroenergetyczne wysokich napięć, stacje energetyczne czy też obiekty radiokomunikacyjne i stacje nadawcze. Problem promieniowania elektromagnetycznego na terenie gminy nie jest rozpoznany.

4. Ocena tendencji zmian w środowisku w przypadku braku realizacji ustaleń projektowanego dokumentu

Niezależnie od przyjęcia niniejszego planu mogą następować zmiany w zagospodarowaniu terenów, wynikające z realizacji obowiązującego dla tego terenu miejscowego planu zagospodarowania przestrzennego. W obowiązującym miejscowym planie, uchwalonym w 2009 r. przeznaczeniem obszaru opracowania są:

- tereny zabudowy mieszkaniowej jednorodzinnej z usługami - MN,U
- teren działalności gospodarczych - UHG,
- teren dróg wewnętrznych – KDW,
- teren rolny – R.

Względem obowiązującego stanu planistycznego (2009 r.) zmianie ulega udział powierzchniowy terenów o różnym przeznaczeniu, w powierzchni obszaru objętego opracowaniem. Zmiany polegają na powiększeniu terenów przeznaczonych do zabudowy - MN/U (w części zmiana na MN) o ok. 2,1 ha i UHG (o ok. 1,2 ha) kosztem terenów obecnie biologicznie czynnych (otwarte tereny rolnicze) oraz rezygnacji z wyznaczenia na rysunku planu terenu drogi wewnętrznej. Zapisy planu sankcjonują obecny sposób zagospodarowania i użytkowania, nawiązują one do już wprowadzonego przeznaczenia terenów oraz widocznych w terenie tendencji.



Ryc. 4. Przeznaczenie terenów do zabudowy w mpzp.

Analiza aktualnego zagospodarowania przestrzennego tego terenu i jego przeznaczenia ustalonego w obowiązującym planie miejscowym nie wskazuje na możliwość wystąpienia istotnych zmian środowiska w razie nierealizowania projektowanej zmiany planu miejscowego. Przeznaczenie terenów nie ulega istotnym zmianom.

Zmiany środowiska na tym terenie należy rozpatrywać w szerszym kontekście w powiązaniu z oddziaływaniami zewnętrznymi związanymi z funkcjonowaniem większego obszaru, które kształtują jakość poszczególnych komponentów środowiska na terenie opracowania.

5. Istniejące problemy ochrony środowiska istotne z punktu widzenia realizacji projektowanego dokumentu, w szczególności dotyczące obszarów podlegających ochronie prawnej na mocy ustawy z dnia 16 kwietnia 2004 o ochronie przyrody

Obszar objęty opracowaniem planu położony jest poza obszarami podlegającymi ochronie prawnej na mocy ustawy o ochronie przyrody.

Nie ulega wątpliwości, że analizowane ustalenia projektu planu będą mieć wpływ na przyszłe zagospodarowanie tego terenu, a tym samym na stan i funkcjonowanie środowiska, a zwłaszcza na takie jego komponenty jak: krajobraz, świat roślin i zwierząt, gleby i wody podziemne.

Do najistotniejszych problemów środowiska z punktu widzenia projektowanego dokumentu, mających wpływ na obszar w szerszym kontekście, należy przede wszystkim ograniczenie zagrożeń antropogenicznych:

- ochrona zasobów wodnych w obszarze głównego zbiornika wód podziemnych, w tym zapewnienie korzystnych warunków ich odtwarzania,
- ochrona przed zanieczyszczeniami powietrza

jak również ograniczenie możliwości powstania konfliktów przestrzennych na styku działek użytkowanych dla różnych funkcji potencjalnie konfliktowych: usługowych, wytwórczych i mieszkalnych. Należy chronić tereny istniejącej i projektowanej zabudowy mieszkaniowej przed negatywnym wpływem obiektów produkcyjnych i usługowych.

6. Cele ochrony środowiska ustanowione na szczeblu międzynarodowym, wspólnotowym i krajowym

Akcesja Polski do Unii Europejskiej nałożyła na Polskę nowe obowiązki, wynikające z konieczności dostosowania prawa polskiego do regulacji unijnych. Ochrona środowiska wraz z Traktatem z Maastricht (1991) włączona została przez Wspólnoty Europejskie do spisu ich stałych zadań, dla których określono cele działań zapobiegawczych i regulujących. Obecnie prawo Unii Europejskiej regulujące ochronę środowiska liczy sobie kilkaset aktów prawnych, obejmujących dyrektywy, rozporządzenia, decyzje i zalecenia. Do priorytetów Unii Europejskiej w dziedzinie ochrony środowiska zaliczyć należy m.in. przeciwdziałanie zmianom klimatu, ochronę różnorodności biologicznej, ograniczenie wpływu zanieczyszczenia na zdrowie, a także lepsze wykorzystanie zasobów naturalnych. Do dokumentów rangi międzynarodowej – wspólnotowej – formułujących cele ochrony środowiska, istotne z punktu widzenia omawianego projektu mpzp zaliczyć można m.in. Dyrektywę Rady z dnia 27 września 1996 r. w sprawie oceny i zarządzania jakością otaczającego powietrza (96/62/WE) – nakładającą na Państwa Członkowskie obowiązek utrzymania jakości powietrza tam, gdzie jest ona dobra, oraz jej poprawie w pozostałych przypadkach. Na szczeblu krajowym cele ochrony środowiska ustanawia m.in. strategiczny dokument jakim jest Strategia Rozwoju Kraju 2020. Jest to najważniejszy dokument w perspektywie średniookresowej, określający cele strategiczne rozwoju kraju do roku 2020, kluczowy dla określenia działań rozwojowych na terenie kraju. Z punktu widzenia niniejszego opracowania wspomnieć można przede wszystkim o celach wskazujących na konieczność zapewnienia ładu przestrzennego oraz bezpieczeństwa energetycznego i środowiska. W zakresie zapewnienia ładu przestrzennego (obszar strategiczny „sprawne i efektywne państwo” Strategia wskazuje na konieczność zwiększenia stopnia pokrycia planami zagospodarowania przestrzennego, a w szczególności terenów rozwojowych. Wśród najważniejszych wyzwań wskazuje jednocześnie na zapewnienie właściwego gospodarowania wodami jako elementu różnorodności biologicznej oraz podstawy rozwoju regionalnego i gospodarczego. W zakresie obszaru strategicznego „konkurencyjna gospodarka” oraz wyznaczonego w nim celu „bezpieczeństwo energetyczne i środowisko” wskazano natomiast następujące kierunki interwencji publicznej, w tym m.in. racjonalne gospodarowanie zasobami, poprawę stanu środowiska oraz adaptację do zmian klimatu. W zakresie celu strategicznego „poprawa stanu środowiska” Strategia wskazuje na konieczność m.in.:

- poprawy jakości powietrza – m.in. poprzez długoterminowe działania na rzecz ograniczenia emisji pyłów i innych zanieczyszczeń powietrza

- ochrony wód podziemnych i powierzchniowych – ograniczanie zanieczyszczeń ze źródeł punktowych i obszarowych, porządkowanie systemu gospodarki ściekowej, upowszechnianie dobrych praktyk rolniczych, podejmowanie działań w zakresie ochrony unikalnych ekosystemów oraz flory i fauny związanych z gospodarką rolną i rybacką
- budowy efektywnego systemu gospodarki odpadami, w tym zwłaszcza komunalnymi i niebezpiecznymi,
- promocji zrównoważonej produkcji i konsumpcji oraz zrównoważonej polityki przemysłowej
- prowadzenia polityki chroniącej przed hałasem, w tym ograniczenie oddziaływania źródeł hałasu,
- określenia metod eliminowania konfliktów przyrodniczo-przestrzennych i barier dla zrównoważonego rozwoju oraz minimalizowanie negatywnych skutków ewentualnych kolizji (szczególnie między programami rozwojowymi a obszarami chronionymi).

Na szczeblu regionalnym zasadniczymi opracowaniami strategicznymi są Plan Zagospodarowania Przestrzennego Województwa śląskiego "2020+" z 29 sierpnia 2016 r., oraz Strategia rozwoju województwa śląskiego "ŚLĄSKIE 2020+",
Wynikają z nich następujące cele środowiskowe, które są zbieżne z celami ustanowionymi na szczeblu międzynarodowym i krajowym tj.:

- dostosowanie intensywności użytkowania terenu do predyspozycji, odporności i pojemności środowiska,
- ochrona zasobów wodnych,
- poprawa jakości powietrza, spełnienie zwiększanych wymagań norm, całkowita likwidacja emisji substancji niszczących warstwę ozonową,
- ochrona obszarów o wysokich walorach krajobrazowych przed dysharmonijnymi obiektami wysokościowymi i wielko kubaturowymi,
- utworzenie programu działań w zakresie dostosowania hałasu do poziomu dopuszczalnego,
- harmonijny rozwój przestrzenny i gospodarczy. Likwidacja form zagospodarowania konfliktowych z otaczającymi zasobami przestrzeni.

Uwzględnienie powyższych celów w analizowanym projekcie planu znajduje odzwierciedlenie poprzez: ustalenie wskaźników zagospodarowania terenu służących uzyskaniu racjonalnych proporcji pomiędzy obszarem zabudowy a powierzchnią biologicznie czynną, wprowadzone nakazy i zakazy w zakresie ochrony przed zanieczyszczeniem wód oraz gruntu. Ustalenie odpowiednich warunków zaopatrzenia w energię cieplną, z uwzględnieniem przepisów z zakresu ochrony środowiska. W zakresie ochrony przed hałasem powzięto szereg rozwiązań, tj. ustalenie linii zabudowy, odpowiednie wydzielenie terenów i ograniczenia w sposobie ich wykorzystania, które wtórnie chronią środowisko akustyczne.

Reasumując należy podkreślić, że do projektu mpzp wprowadzono szereg zapisów, których pełna i docelowa realizacja sprzyjać będzie osiągnięciu wskazanych celów środowiskowych – przy jednoczesnym przestrzeganiu przepisów obowiązującego prawa.

Analizując opisane powyżej cele ochrony środowiska, istotne z punktu widzenia projektowanego dokumentu, określone na szczeblu międzynarodowym, krajowym i lokalnym, należy uznać, że poprzez wprowadzenie odpowiednich zapisów do projektu mpzp zostały one uwzględnione w analizowanym dokumencie w sposób właściwy.

7. Przewidywane oddziaływania ustaleń projektu planu na środowisko

Z wystąpieniem znaczących oddziaływań na środowiska mamy do czynienia jeśli dotyczą zasadniczych zmian czy przekroczeń określonych prawem parametrów i standardów jakości środowiska, naruszenia trwałości zasobów i ciągłości funkcji ekologicznych na dużą skalę, zagrożenia dla liczebności i bioróżnorodności gatunków, istotnych barier dla migracji, zagrożenia dla obszarów przyrodniczo cennych, w tym dla celu i przedmiotu ochrony obszarów Natura 2000 oraz ich integralności. W przypadku realizacji analizowanego dokumentu nie przewiduje się możliwości powstania tego rodzaju oddziaływań. Przewidywane skutki oddziaływania na poszczególne komponenty środowiska wynikające z projektowanego przeznaczenia terenu przedstawiono poniżej:

7.1 Oddziaływanie na rośliny i zwierzęta oraz różnorodność biologiczną

Projekt planu dotyczy obszaru częściowo mającego obecnie charakter otwarty, położonego w sąsiedztwie zgrupowania zabudowań mieszkalno-usługowych, aczkolwiek w obowiązujących dokumentach planistycznych gminy w części przeznaczonego na cele mieszkaniowo-usługowe i działalności gospodarczych. Wobec tego przewiduje on możliwość wprowadzenia stosunkowo niewielkich zmian w dotychczasowym przeznaczeniu tego terenu.

Wprowadzenie zabudowy na tereny dotychczas niezabudowane wpływać będzie na kształtowanie tutejszej szaty roślinnej. Oddziaływania, których bezpośrednią przyczyną będzie realizacja obiektów kubaturowych, związane będą przede wszystkim z usunięciem istniejącej zieleni, w tym zieleni wysokiej, na terenach przeznaczonych bezpośrednio pod lokalizację budynków oraz zniszczeniem roślinności na terenach wykorzystywanych na etapie realizacji inwestycji (zapewnienie dojazdu sprzętu budowlanego do terenu budowy i składowanie materiałów w rejonie powstających budynków itd.). Długoterminowe oddziaływania związane będą natomiast z trwałym ograniczeniem powierzchni dostępnych dla roślinności oraz usunięciem roślinności wysokiej (kolidującej z projektowanymi inwestycjami budowlanymi). W przypadku terenów przeznaczonych pod lokalizację zabudowy, niezbędne było zatem wprowadzenie zapisów mających na celu uniemożliwienie całkowitego uszczelnienia powierzchni i wyeliminowania miejsc potencjalnie dostępnych dla roślinności. W tym celu, dla terenów przeznaczonych pod zabudowę, określono maksymalną powierzchnię oraz ustalono minimalny udział powierzchni biologicznie czynnej, jaki musi zostać zachowany w obrębie działki budowlanej. Z uwagi na charakter projektowanej zabudowy zaproponowano udział powierzchni biologicznie czynnej dla terenu MN/U - 30%, MN – 40%, a dla terenu UHG – 20%. Z analizy minimalnej powierzchni biologicznie czynnej wynika, że najbardziej intensywną zabudowę projektuje się w północnej części obszaru opracowania w ramach terenów UHG. Zachowanie fragmentów powierzchni biologicznie czynnej nie pozwoli na rekompensatę strat poniesionych w wyniku lokalizacji zabudowy oraz nie zapewni możliwości wytworzenia wartościowych z ekologicznego punktu widzenia zbiorowisk, jednakże ograniczy ryzyko trwałego wyeliminowania wszystkich elementów szaty roślinnej na tym terenie. Wskazanie minimalnych udziałów powierzchni biologicznie czynnej oraz możliwość realizacji zieleni urządzonej i izolacyjnej, przyczyni się najprawdopodobniej do wytworzenia w obrębie terenów zabudowy enklaw zieleni, nasadzonej w bezpośrednim sąsiedztwie projektowanych obiektów. Zauważyć należy, iż znaczna część obszaru objętego projektem planu (ok. 50%) będzie nadal powierzchnią biologicznie czynną (ZI, R, ZL)

Podobnie jak w przypadku szaty roślinnej, realizacja znacznej części zapisów projektu planu wpływać będzie w pewnym stopniu na kształtowanie różnorodności lokalnej fauny. Niemniej, ze względu na charakter występujących tu dotychczas siedlisk, jak również znaczny stopień odporności występujących tu zwierząt na niekorzystne czynniki środowiskowe (gatunki związane z terenami antropogenicznie przekształconymi), przewiduje się, iż oddziaływania te nie będą miały znaczącego wpływu na kształtowanie ich różnorodności. Niekorzystne oddziaływania na występujące tu zwierzęta pojawią się przede wszystkim w efekcie prowadzenia prac przy realizacji przewidzianych w planie inwestycji budowlanych. Konsekwencją prowadzonych inwestycji będzie zatem zniszczenie siedlisk mniejszych gatunków zwierząt, a także ograniczenie dostępności do bazy pokarmowej. Oddziaływania te będą miały bardziej intensywny charakter w przypadku niezagospodarowanych dotąd terenów, porośniętych roślinnością. Prognozuje się, iż trwałe uszczelnienie powierzchni porośniętych zielenią niską, może doprowadzić lokalnie do zmniejszenia liczby miejsc występowania pospolitych gatunków ptaków i owadów, związanych z terenami antropogenicznie przekształconymi. Wraz z zajęciem terenów biologicznie czynnych trwale przekształcone zostaną siedliska faunistyczne (ograniczona zostanie ich powierzchnia). Wraz z zajęciem terenów biologicznie czynnych, potencjalnie zamieszkująca je fauna kręgowców zostanie z nich wyparta. Analizowany obszar znajduje się w odległości ok. 2,2 km od wyznaczonych granic regionalnego korytarza migracyjnego ssaków kopytnych. Projektowane przeznaczenie terenu w analizowanym dokumencie nie daje podstaw do obaw, aby mogło mieć negatywny wpływ na funkcjonowanie powyższego korytarza ponieważ nie ingeruje bezpośrednio w obszar korytarza.

Prowadzenie robót budowlanych na terenach wskazanych pod lokalizację zabudowy, związane będzie równocześnie ze wzrostem poziomu hałasu, generowanego na skutek pracy maszyn budowlanych i okresowego zintensyfikowania transportu materiałów budowlanych za pomocą ciężkich pojazdów. Działania te przyczynić się mogą do czasowego i lokalnego płoszenia występujących tu zwierząt, należy

natomiast podkreślić, iż szczególna intensywność tych zjawisk ograniczona będzie do etapu realizacji poszczególnych inwestycji.

Należy zaznaczyć, że znaczna część zapisów uwzględnia istniejącą sytuację planistyczną i odnosi się do terenów przeznaczonych w obowiązującym planie miejscowym pod trwałe zainwestowanie. Dla terenów tych określono minimalny udział powierzchni biologicznie czynnej, jaki musi zostać zachowany w obrębie działki budowlanej oraz wprowadzono możliwość realizacji zieleni izolacyjnej. Ponadto w ramach terenów przeznaczonych pod zabudowę wprowadzono wymóg zachowania istniejących zadrzewień i zakrzewień w ramach powierzchni biologicznie czynnej oraz w terenie UHG ustalono wymóg zachowania bądź utworzenia biologicznej strefy ochronnej istniejącego rowu otwartego, w formie gruntów porośniętych drzewami i/lub krzewami. Działania te z pewnością uniemożliwią całkowite wyeliminowanie powierzchni potencjalnie dostępnych dla najmniejszych i najbardziej odpornych na przekształcenia przedstawicieli lokalnej fauny (miejsca czasowego występowania pospolitych gatunków ptaków oraz owadów). W odniesieniu do różnorodności biologicznej, siedlisk przyrodniczych, oddziaływania na rośliny, zwierzęta nie przewiduje się znacząco negatywnych oddziaływań, ponieważ środowisko przedmiotowego obszaru już jest częściowo przekształcone lub zubożone na skutek dotychczasowej antropopresji. Grunty rolne przewidziane w planie do zabudowy charakteryzują się niską wartością przyrodniczą.

Działania inwestycyjne związane z realizacją analizowanego projektu planu nie powinny zagrażać terenom i obiektom cennym przyrodniczo chronionym na podstawie ustawy o ochronie przyrody, ze względu na dzielącą je odległość.

Ocenia się, że oddziaływanie skutków ustaleń planu miejscowego na bioróżnorodność, rośliny i zwierzęta ze względu na ograniczenie przestrzeni dla egzystencji flory i fauny będzie oddziaływaniem negatywnym, długotrwałym i pośrednim, lecz o lokalnym zasięgu.

7.2 Oddziaływanie na ludzi

Prognozuje się, że realizacja inwestycji przewidzianych w projekcie mpzp nie będzie skutkować pojawieniem się czynników wpływających w sposób istotny na pogorszenie warunków życia mieszkańców analizowanego obszaru.

Realizacja inwestycji (dopuszczonych zgodnie z brzmieniem zapisów projektu mpzp) może stanowić przyczynę wystąpienia okresowych, uciążliwości dla mieszkańców sąsiednich terenów, wykorzystywanych dla funkcji mieszkalnej. Niekorzystne oddziaływania na etapie realizacji związane będą m.in. z czasowym i lokalnym wzrostem zapylenia (na skutek wykonywania prac ziemnych i budowlanych) oraz wzrost hałasu (związany z pracą sprzętu budowlanego oraz zwiększeniem natężenia ruchu ciężkich pojazdów na terenach). Należy jednak zauważyć, że zjawiska te będą miały charakter tymczasowy i odwracalny, a ich zasięg ograniczał się będzie do terenu realizacji inwestycji oraz jego najbliższego sąsiedztwa. Po zakończeniu realizacji oddziaływania te ustaną i nie będą przyczyną pojawiania się dyskomfortu w odczuciu mieszkańców terenów sąsiednich.

Z uwagi na dotychczasowy charakter zagospodarowania i sposób użytkowania terenów, jak również charakter inwestycji dopuszczonych zgodnie z ustaleniami projektu mpzp, nie przewiduje się wystąpienia znaczących, negatywnych oddziaływań na mieszkańców terenów objętych opracowaniem, jak również terenów sąsiednich. Pewne uciążliwości wynikać mogą z pojawienia się potrzeby dodatkowej obsługi komunikacyjnej terenu zabudowy usługowej i mieszkaniowej.

Wśród czynników ograniczających ryzyko pogorszenia warunków życia mieszkańców wymienić należy m.in. wymóg odseparowania funkcji potencjalnie konfliktowych, w szczególności poprzez oddzielenie działki użytkowanej dla funkcji usługowej bądź działalności wytwórczej, od działek budowlanych użytkowanych wyłącznie dla funkcji mieszkalnej, np. wielopiętrową zielenią o charakterze izolacyjnym lub ogrodzeniem spełniającym taki sam cel jak zieleń izolacyjna. Dodatkowo w celu izolacji projektowanych terenów działalności gospodarczych planowanych w północnej części obszaru opracowania od terenów zabudowy mieszkaniowej, istniejących i projektowanych w części południowej, wydzielono pas terenu o przeznaczeniu pod zieleń urządzoną/nieurządzoną o charakterze izolacyjnym. Ponadto oddziaływanie prowadzonych działalności nie może powodować przekroczenia standardów jakości środowiska poza terenem, do którego prowadzący działalność ma tytuł prawny, w rozumieniu ustawy z dnia 27 kwietnia 2001 r. - Prawo ochrony środowiska;

W celu zapewnienia wyższej jakości życia oraz bezpieczeństwa mieszkańców terenów sąsiednich, jak również użytkowników oraz mieszkańców analizowanego obszaru niezbędne było wprowadzenie ustaleń pozwalających na zachowanie i właściwą ochronę elementów środowiska przyrodniczego. Działania te są ważne z punktu widzenia ochrony zdrowia mieszkańców, gdyż rosnące zanieczyszczenie

poszczególnych komponentów środowiska (zwłaszcza powietrza i klimatu akustycznego) pogarsza warunki życia, a długotrwałe narażenie na działanie szkodliwych substancji może być czynnikiem wpływającym na wzrost zachorowań na skutek wywoływanych chorób. W związku z powyższym do analizowanego projektu mpzp wprowadzono zatem zapisy dotyczące między innymi:

- ochrony i kształtowania jakości powietrza atmosferycznego;
- ochrony przed zanieczyszczeniem wód i ziemi
- zakazu działalności, w ramach których stosuje się technologie powodujące emisje szkodliwe dla zdrowia ludzi lub stanu środowiska, w szczególności obejmujące wysoki poziom hałasu i wibracji lub zanieczyszczenie powietrza.

W odniesieniu do terenów użytkowanych jako: zabudowa mieszkaniowa, zabudowa mieszkaniowo-usługowa oraz dla budynków związanych ze stałym lub czasowym pobytem dzieci i młodzieży obowiązują dopuszczalne poziomy hałasu ustalone w przepisach ustawy z dnia 27 kwietnia 2001 r. - Prawo ochrony środowiska, z ochroną przed hałasem obiektów istniejących w sposób określony w art. 114 ww. ustawy.

Wymóg zachowania odległości poszczególnych elementów inwestycji od napowietrznych linii elektroenergetycznych, w szczególności w zakresie potrzeb ochrony przed porażeniem, ochrony przeciwpożarowej, ochrony przed działaniem pola elektromagnetycznego ograniczy możliwość wpływu pól elektromagnetycznych na zdrowie ludzi.

7.3 Oddziaływanie na wody powierzchniowe i podziemne

Z uwagi na brak wód powierzchniowych w granicach obszaru objętego projektem mpzp poza rowem otwartym wzdłuż północnej granicy obszaru opracowania, nie przewiduje się wystąpienia negatywnych oddziaływań na wody powierzchniowe wynikających z realizacji ustaleń projektu planu. Zasadniczo nie przewiduje się również wystąpienia znacząco niekorzystnych oddziaływań na wody powierzchniowe zlokalizowane poza granicami obszaru mpzp, wynikających ze zmiany lokalnych warunków gruntowo-wodnych, czy też drastycznej zmiany sposobu zagospodarowania i użytkowania terenów zlokalizowanych w zasięgu zlewni wód powierzchniowych. W projekcie planu wprowadzono zakaz zmian w ukształtowaniu powierzchni ziemi prowadzących do powstawania obszarów bezodpływowych oraz zakaz zagospodarowania i zabudowy terenu w sposób, który utrudnia spływ wód powierzchniowych, w szczególności – podmurówek ogrodzeń w formie pełnych ścian, itp. Ponadto należy przy projektowaniu ciągów komunikacyjnych bez przejazdu (np. w formie sięgaczy), przyjąć rozwiązania, które zapewnią uniknięcie przeciwwspadków utrudniających lub uniemożliwiających ich odwodnienie.

Generalnie, realizacja nowej zabudowy w obrębie powierzchni dotąd niezabudowanych (i wolnych od trwałego uszczelnienia) oraz realizacja zapisów planu w zakresie budowy, rozbudowy i modernizacji sieci infrastruktury technicznej, może stanowić przyczynę pojawienia się negatywnych oddziaływań w odniesieniu do lokalnych zasobów wód podziemnych. Prowadzenie prac budowlanych, niezbędnych do zrealizowania ww. zabudowy, jak również budowy, rozbudowy czy modernizacji sieci infrastruktury technicznej, wymaga ingerencji w powierzchnię ziemi i warunki gruntowe, a co za tym idzie, w sposób pośredni oddziałuje również na kształtowanie lokalnych warunków wodnych. Powiększanie powierzchni zabudowanych związane jest zasadniczo ze wzrostem udziału powierzchni trwale uszczelnionych oraz pojawieniem się nowych obiektów, których funkcjonowanie związane jest z generowaniem ścieków. Skutkiem podejmowania tego rodzaju działań jest także lokalne ograniczenie powierzchni umożliwiającej swobodną infiltrację wód opadowych i roztopowych, przyspieszenie tempa spływu powierzchniowego z terenów utwardzonych oraz zwiększenie ryzyka zanieczyszczenia środowiska gruntowo-wodnego na skutek niewłaściwego prowadzenia gospodarki wodno-ściekowej. Ocenia się zatem, iż ryzyko zanieczyszczenia wód podziemnych na skutek niewłaściwego sposobu prowadzenia gospodarki wodno-ściekowej jest w przypadku analizowanego obszaru niewielkie.

Niemniej, dla zapewnienia możliwości właściwego gospodarowania wytworzonymi na obszarze opracowania ściekami (w tym również zanieczyszczonymi wodami opadowymi i roztopowymi), do projektu planu wprowadzono szereg zapisów, ustalając m.in. nakaz uszczelnienia powierzchni zagrożonych zanieczyszczeniem oraz postępowania ze ściekami w sposób uniemożliwiający przedostawanie się zanieczyszczeń do wód i do ziemi, stosownie do przepisów ustawy - Prawo wodne.

Dla ograniczenia skali niekorzystnych oddziaływań, w obrębie terenów MN/U, MN i UHG na kształtowanie lokalnych zasobów wód podziemnych niezwykle istotne było wyeliminowanie możliwości trwałego uszczelnienia wszystkich terenów na skutek realizacji projektowanej zabudowy oraz towarzyszących jej elementów zagospodarowania. W tym celu do projektu mpzp wprowadzono ustalenia określające maksymalną powierzchnię zabudowy działki budowlanej, jak również minimalny udział

powierzchni biologicznie czynnej, jaki musi zostać utrzymany w jej granicach. Wyznaczenie wolnych od uszczelnienia powierzchni biologicznie czynnych, pozwoli na utrzymanie powierzchni terenów, w obrębie których możliwa będzie infiltracja wód opadowych i roztopowych do gruntu.

Ograniczeniu możliwości wystąpienia szczególnie niekorzystnych zmian w zakresie zasobności lokalnych zasobów wód podziemnych służyć będzie także respektowanie wprowadzonych do projektu mpzp zapisów, dotyczących sposobu zagospodarowania wód opadowych i roztopowych. Ustalenia projektu planu przewidują możliwość odprowadzania wody opadowej lub roztopowej na powierzchnię biologicznie czynną, z zastrzeżeniem zabezpieczenia czystości odbiornika oraz ich zatrzymania i wykorzystania w granicach działki budowlanej w postaci zbiornika lub studni chłonnej albo poprzez zagospodarowanie wód w ramach zieleni urządzonej z udziałem roślinności sprzyjającej retencji wód, i w ten sposób wpłyną na ograniczenie odpływu.

Pośredni, korzystny wpływ na ograniczenie skali negatywnych oddziaływań na wody podziemne, jakie mogą wystąpić w konsekwencji realizacji projektowanych inwestycji, będzie miała realizacja ustaleń odnoszących się do możliwości kształtowania na obszarze znajdującym się w granicach projektu planu, zieleni o charakterze izolacyjnym czy zieleni urządzonej. Sprzyjać to będzie utrzymaniu powierzchni poprawiających zdolności retencyjne tego terenu.

Reasumując należy stwierdzić, że charakter oraz zakres przyjętych rozwiązań pozwala założyć, że realizacja nowych inwestycji, zwłaszcza przy zakazie lokalizacji instalacji mogących spowodować znaczne zanieczyszczenie poszczególnych elementów przyrodniczych albo środowiska jako całości, na obszarze projektu planu nie spowoduje wystąpienia negatywnych oddziaływań w odniesieniu do wód powierzchniowych i podziemnych.

7.4 Oddziaływanie na powietrze atmosferyczne

Przewiduje się, iż docelowa i pełna realizacja ustaleń projektu mpzp nie będzie przyczyną pojawienia się w granicach przedmiotowego obszaru nowych, istotnych źródeł emisji zanieczyszczeń gazowych i pyłowych do powietrza, których funkcjonowanie mogłoby doprowadzić do znaczącego pogorszenia się jakości powietrza atmosferycznego na tym obszarze.

Niemniej, realizacja nowych obiektów kubaturowych przyczynia się do wzrostu ilości punktowych źródeł emisji. Ustalenia projektu planu w zakresie zaopatrzenia w ciepło wskazują zasadę wykorzystywania do ogrzewania obiektów energii ze źródeł odnawialnych albo dobór innych rozwiązań, technicznych, uwzględniających wymogi i ograniczenia wynikające z ustawy z dnia 27 kwietnia 2001 r. - Prawo ochrony środowiska wraz z przepisami wykonawczymi.

Realizacja nowej zabudowy o funkcji usługowej, wytwórczej i mieszkalnej może być związana ze wzrostem emisji niezorganizowanej. Przewiduje się, że emisja generowana w obrębie możliwych do zrealizowania instalacji, placów załadunku towarów, parkingów, a także emisja związana z przejazdem i ruchem pojazdów nie będzie stanowiła zagrożenia dla dotrzymania obowiązujących norm w zakresie ilości zanieczyszczeń (tj. pył, SO₂, NO₂, CO, węglowodory alifatyczne i aromatyczne), emitowanych z procesów spalania paliw w silnikach spalinowych. Możliwe zwiększenie emisji zanieczyszczeń powietrza może mieć miejsce wyłącznie w przypadku nie dostosowania się do zapisów planu, gdyż ustalono w nim zasadę stosowania instalacji i urządzeń zapewniających eliminację lub ograniczenie wielkości substancji odprowadzanych do powietrza, do poziomów określonych w ustawie z dnia 27 kwietnia 2001 r. - Prawo ochrony środowiska wraz z przepisami wykonawczymi.

Niekorzystne i krótkotrwałe oddziaływania o zasięgu lokalnym wystąpią na etapie realizacji ustaleń projektu planu w zakresie lokalizacji projektowanej zabudowy (w mniejszym stopniu w przypadku realizacji, rozbudowy czy modernizacji sieci infrastruktury technicznej). Prowadzenie prac budowlanych w obrębie terenów przeznaczonych pod lokalizację nowych elementów zagospodarowania związane będzie z emisją zanieczyszczeń pyłowych, powstających w wyniku procesów obróbki materiałów budowlanych, wykonywania wykopów czy też unoszenia cząstek pyłowych w trakcie transportu. Towarzyszyć im będzie także emisja zanieczyszczeń gazowych, generowanych na skutek pracy silników maszyn budowlanych oraz silników spalinowych pojazdów wykorzystywanych na potrzeby dostarczenia materiałów budowlanych. Przewiduje się jednak, że ze względu na ograniczony czas prowadzenia robót budowlanych, emisja ta nie będzie miała wpływu na długofalowe kształtowanie jakości powietrza atmosferycznego na obszarze opracowania i w jego sąsiedztwie.

W sposób pośredni i pozytywny na kształtowanie lokalnej jakości powietrza atmosferycznego wpływać będzie realizacja ustaleń projektu mpzp w zakresie możliwości kształtowania zieleni. Realizacja zieleni w obrębie obszaru planu należy rozpatrywać jako działanie korzystne w kontekście kształtowania

lokalnych warunków aerosanitarnych, gdyż obecność zieleni zwłaszcza wysokiej sprzyja zmniejszeniu udziału CO₂ w powietrzu atmosferycznym oraz wpływa korzystnie na ograniczenie zasięgu przenoszenia zanieczyszczeń pyłowych. W mniejszym stopniu oddziaływania te wystąpią na skutek realizacji zapisów ustalających zachowanie minimalnych udziałów powierzchni biologicznie czynnej.

Reasumując, realizacja ustaleń omawianego projektu mpzp związana będzie z pojawieniem się w granicach obszaru opracowania nowych źródeł emisji zanieczyszczeń gazowych i pyłowych, jednakże przewiduje się, że ich funkcjonowanie nie będzie stanowiło w przyszłości zagrożenia dla dotrzymania standardów jakości powietrza atmosferycznego poza granicami terenów, dla których inwestor posiada tytuł prawny.

7.5 Oddziaływanie na powierzchnię ziemi

Występowanie zjawisk wpływających na kształtowanie powierzchni ziemi oraz lokalnych warunków gruntowych związane jest z realizacją większości inwestycji budowlanych, drogowych, jak i infrastrukturalnych. W przypadku analizowanego projektu mpzp, ze względu na skalę projektowanych zmian nie przewiduje się możliwości wystąpienia znaczących, niekorzystnych oddziaływań na kształtowanie powierzchni ziemi i warunków gruntowych, wpływających na kształtowanie tych komponentów w granicach całego obszaru projektu planu. Niemniej, realizacja nowych inwestycji w granicach terenu MN/U, MN i UHG – przewidzianych zgodnie z ustaleniami projektu planu – związana będzie z wystąpieniem niekorzystnych oddziaływań na powierzchnię i warunki gruntowe, które dotyczyć będą przede wszystkim realizacji nowej zabudowy w obrębie niezabudowanych dotąd działek budowlanych oraz realizacji zapisów mpzp w zakresie budowy, rozbudowy i modernizacji sieci infrastruktury technicznej. W przypadku realizacji nowych budynków, oddziaływania te związane będą z koniecznością dokonania wykopów (fundamentowanie), przemieszczenia mas ziemnych, trwałego uszczelnienia powierzchni przeznaczonych bezpośrednio pod posadowienie budynków oraz uszczelnienia części powierzchni na obszarze działki budowlanej, związanego z realizacją pozostałych (dopuszczonych ustaleniami planu) elementów zagospodarowania. Realizacja nowej zabudowy związana będzie także z wprowadzeniem elementów konstrukcyjnych budynków i innych obiektów budowlanych, a także różnego rodzaju materiałów, mogących wpływać na zmianę dotychczasowych właściwości podłoża (m.in. jego przepuszczalności oraz właściwości plastycznych). Do najbardziej niekorzystnych zjawisk należy natomiast zaliczyć trwałe uszczelnienie powierzchni ziemi oraz usunięcie wierzchniej warstwy gleby w obrębie terenów przeznaczonych bezpośrednio pod posadowienie projektowanych budynków (a dotąd niezabudowanych).

Lokalne zmiany w ukształtowaniu terenu oraz właściwościach fizycznych i chemicznych podłoża wystąpić mogą również w przypadku przeprowadzenia robót budowlanych w zakresie sieci infrastruktury technicznej. Prowadzenie tego rodzaju inwestycji skutkować może powstaniem lokalnych przekształceń powierzchni ziemi i warunków gruntowych, wynikających z konieczności dokonania wykopów, a także przemieszczenia lub wprowadzania nowych elementów sieci infrastruktury. Umieszczenie pod powierzchnią terenu nowych, trwałych elementów, powodować może także oddziaływania o długoterminowym charakterze, związane z umieszczeniem elementów ograniczających przepuszczalność czy też naruszających dotychczasową strukturę gruntu. Projekt planu nakazuje zdjęcie warstwy próchnicznej gleby w miejscu lokalizacji projektowanych obiektów budowlanych i jej zagospodarowanie na niezabudowanych częściach działek budowlanych lub terenach.

Biorąc pod uwagę potrzebę ograniczania skali oraz zasięgu trwałych zmian w środowisku przyrodniczym, do projektu planu wprowadzono zapisy ustalające maksymalne powierzchnie zabudowy działek budowlanych, minimalne powierzchnie biologicznie czynne, a także wskazujące na wymóg uwzględniania przebiegu nieprzekraczalnych linii zabudowy.

Postępowanie z odpadami regulują przepisy ustawy o odpadach i ustawy o utrzymaniu porządku i czystości w gminach, których przestrzeganie zapewni minimalizację negatywnych oddziaływań na środowisko gruntowo – wodne. Ustalenia projektu mpzp zapewniają możliwość prowadzenia gospodarki odpadami w prawidłowy sposób, m.in. poprzez określenie dostępu do działek budowlanych, określenie parametrów zabudowy w sposób zapewniający możliwość wyznaczenia na każdej działce budowlanej urządzonego miejsca do czasowego magazynowania (przechowywania lub gromadzenia) odpadów. Prowadzenie gospodarki odpadowej we właściwy sposób pozwoli na ograniczenie możliwości zanieczyszczenia podłoża gruntowego, w tym również zasobów wód podziemnych, substancjami niebezpiecznymi, przedostającymi się do gruntu na skutek niewłaściwego składowania wytwarzanych odpadów. Zaznaczyć należy, że analizowany dokument zakazuje lokalizacji obiektów, instalacji, urządzeń

i miejsc służących do prowadzenia działalności z zakresu gospodarowania odpadami.

Reasumując, należy stwierdzić iż negatywne oddziaływania na powierzchnię ziemi i warunki gruntowe dotyczyć będzie terenów przeznaczonych pod lokalizację obiektów kubaturowych, jednakże przestrzeganie ustaleń wprowadzających ograniczenia w zakresie powierzchni i charakteru projektowanych inwestycji budowlanych oraz wymagających zachowania odpowiedniego udziału powierzchni biologicznie czynnej, pozwoli ograniczyć skalę tego zjawiska.

7.6 Oddziaływanie na krajobraz

Realizacja ustaleń projektu planu wpłynie na zmiany w krajobrazie analizowanego terenu. Na jego zmianę największy wpływ będzie miało dopuszczenie zabudowy (mieszkaniowej, usługowej i wytwórczej) w obszar obecnego krajobrazu rolno-leśnego. Jej rodzaj oraz forma architektoniczna będą miały istotny wpływ na ocenę zmian w krajobrazie tego obszaru, przy czym ocena ta zawsze będzie subiektywna. Krajobraz terenów zlokalizowanych w rejonie granic obszaru projektu mpzp zdominowany został przez pasma zabudowy zagrodowej z udziałem zabudowy mieszkaniowej jednorodzinnej oraz usługowej wzdłuż istniejących dróg.

Prognozuje się, iż w wyniku realizacji zapisów projektu mpzp, dopuszczających zwiększenie powierzchni zabudowy terenów MN/U i MN, nie nastąpi znacząca zmiana dotychczasowych walorów estetycznych południowej części tego terenu. Sytuacja ta wynika z faktu, iż inwestycje nawiązywać będą charakterem oraz parametrami do zabudowy istniejącej na terenach rejonu opracowania. Największe zakłócenie krajobrazu może nastąpić w rejonie projektowanego przeznaczenia UHG ze względu na umożliwienie lokalizacji zabudowy służącej działalności gospodarczej, w tym np. zabudowy usługowej, wytwórczej, baz, składów, magazynów. Wizualnie oddzielona ona będzie od terenów wykorzystywanych dla funkcji mieszkalnych zielenią o charakterze izolacyjnym.

Wprowadzenie do przestrzeni nowych kubaturowych obiektów budowlanych (jako elementów widocznych w krajobrazie), wpłynie na utrwalenie charakteru krajobrazu rejonu opracowania. Należy je uznać jako uzupełnienie istniejącej zabudowy oraz wykorzystanie potencjału analizowanego obszaru. W związku z tym można stwierdzić, iż straty dla walorów krajobrazowych związane z realizacją przedmiotowych inwestycji nie będą znaczące.

Na etapie realizacyjnym, w wyniku organizacji placów budowy oraz prowadzenia prac budowlanych związanych z lokalizacją nowych obiektów budowlanych i elementów sieci infrastruktury technicznej, wystąpią oddziaływania o niekorzystnym wpływie na kształtowanie krajobrazu. Z uwagi na ich lokalny i ograniczony czasowo charakter, nie będą one jednak wpływały w sposób trwały na tutejszy krajobraz.

W kontekście kształtowania lokalnych walorów krajobrazowych korzystnie oceniać należy zapisy projektu mpzp stwarzające możliwość lokalizacji na obszarze opracowania zieleni urządzonej oraz izolacyjnej.

7.7 Oddziaływanie na klimat

Niekorzystne oddziaływania na kształtowanie lokalnych warunków klimatycznych pojawiają się zazwyczaj na skutek diametralnych zmian w sposobie zagospodarowania i użytkowania terenów. Wśród najważniejszych czynników, których pojawienie się stanowi przyczynę znaczących zmian lokalnego klimatu, wymienić można między innymi: zwiększanie zasięgu powierzchni trwale zabudowanych, zmniejszanie udziału powierzchni biologicznie czynnej w obrębie terenów przeznaczonych pod zabudowę, zmniejszanie powierzchni zadrzewionych, zwiększanie liczby źródeł (punktowych, liniowych i powierzchniowych) emisji zanieczyszczeń gazowych i pyłowych do powietrza, czy też umożliwienie stosowania w instalacjach grzewczych paliw o wysokich wskaźnikach spalania.

Lokalizacja obiektów kubaturowych powoduje pewne modyfikacje w warunkach mikroklimatu. Realizacja nowych budynków, a wraz z nimi powiększenie powierzchni uszczelnionych, powoduje pogorszenie przewietrzania terenów (budynek stanowi barierę dla mas powietrza), modyfikację warunków cieplnych (powierzchnie uszczelnione akumulują energię cieplną, zarówno energię słoneczną, jak i energię pochodzącą z procesów spalania surowców), modyfikację warunków wilgotnościowych (wzrost zanieczyszczenia powietrza powoduje spadek wilgotności względnej powietrza). Należy natomiast podkreślić, iż z uwagi na zakres wprowadzanych zmian zwłaszcza w odniesieniu do obecnej sytuacji planistycznej, skala opisanych powyżej zjawisk będzie niewielka.

Dla ograniczenia możliwości wystąpienia znaczących oddziaływań w zakresie pogorszenia lokalnych warunków mikroklimatycznych, do projektu planu wprowadzono szereg zapisów odnoszących się do parametrów i wskaźników kształtowania zabudowy oraz zagospodarowania poszczególnych

terenów. Wśród najważniejszych z nich – w kontekście zapewnienia możliwości przewietrzania oraz kształtowania lokalnego mikroklimatu – wskazać należy określenie maksymalnej powierzchni zabudowy, wskazanie przebiegu maksymalnych nieprzekraczalnych linii zabudowy oraz określenie maksymalnej wysokości zabudowy (do 10 m).

Korzystny wpływ na kształtowanie mikroklimatu będzie miał, przewidziany projektem planu, udział powierzchni biologicznie czynnej oraz zastosowanie rozwiązań technicznych służących zatrzymaniu wód w obrębie nieruchomości.

W przypadku projektowanych funkcji terenu emisja gazów cieplarnianych będzie wynikać w głównej mierze ze spalania paliw w celach grzewczych. Do ograniczenia emisji dwutlenku węgla przyczyni się wykorzystanie do ogrzewania obiektów energii ze źródeł odnawialnych albo dobór innych rozwiązań technicznych mających na celu unikanie lub ograniczanie emisji gazów cieplarnianych i innych substancji wprowadzanych do powietrza.

Należy wspomnieć, iż poza korzystnym wpływem na kształtowanie właściwości mikroklimatu (zmniejszenie stopnia nasłonecznienia, zwiększenie wilgotności powietrza), udział zieleni wpływa korzystnie na zmniejszanie stężeń zanieczyszczeń powietrza (w tym przede wszystkim CO₂) oraz ogranicza rozprzestrzeniania się zanieczyszczeń pyłowych, stanowiących jądra kondensacji, których zwiększona obecność wpływa z kolei na pojawianie się niekorzystnych zjawisk klimatycznych.

7.8 Oddziaływanie na zasoby naturalne

W obrębie terenu objętego analizą zasobem naturalnym są wody Głównego Zbiornika Wód Podziemnych nr 408. Realizacja ustaleń planu nie wpłynie znacząco na warunki zasilania zbiornika, ani nie ograniczy dostępu do jego zasobów.

7.9 Oddziaływanie na zabytki i obiekty o wartościach kulturowych

W obszarze objętym planem nie występują zabytki, natomiast obiektem o wartościach kulturowych jest wskazane na rysunku planu stanowisko archeologiczne. Zgodnie z ustaleniami projektu planu zabudowa i zagospodarowanie fragmentu terenu UHG wymaga uwzględnienia przepisów ustawy z dnia 23 lipca 2003 r. o ochronie zabytków i opiece nad zabytkami, w szczególności w zakresie badań archeologicznych, odpowiednio do zakresu inwestycji.

7.10 Oddziaływanie na dobra materialne

Nie przewiduje się wystąpienia istotnych, negatywnych oddziaływań na dobra materialne, wynikających z realizacji ustaleń projektu planu. Realizacja projektowanych inwestycji, obejmujących lokalizację nowej zabudowy mieszkaniowej jednorodzinnej i usługowej i wytwórczej, przyczyni się do wzrostu ilości dóbr materialnych na przedmiotowym obszarze co w efekcie prowadzić będzie do wzrostu dochodów gminy z tytułu podatku od nieruchomości.

Możliwość wystąpienia oddziaływań o negatywnym charakterze przewiduje się jedynie na etapie realizacji poszczególnych inwestycji, których lokalizacja została umożliwiona zgodnie z ustaleniami projektu mpzp. Ich wystąpienie związane będzie z koniecznością przeprowadzenia prac budowlanych, skutkujących niekiedy uszkodzeniem nawierzchni dróg, czy też zwiększeniem zapylenia i hałasu na terenach działek sąsiednich. Niemniej, z uwagi na ich lokalny i ograniczony czasowo charakter, nie będą miały one znaczącego wpływu na dobra materialne zlokalizowane na analizowanym obszarze.

7.11 Typy oddziaływań na środowisko wynikające z realizacji projektu planu

| Typ oddziaływań | Etap budowy | Etap eksploatacji |
|---------------------|--|--|
| bezpośrednie | <ul style="list-style-type: none"> - zmniejszenie powierzchni biologicznie czynnej, likwidacja istniejącej pokrywy roślinnej - zanieczyszczenie powietrza spalinami pochodzącymi z maszyn pracujących na budowie, zapylenie - wzrost poziomu hałasu związanego z pracami budowlanymi przy tworzeniu nowych obiektów | <ul style="list-style-type: none"> - wzrost ilości wytwarzanych odpadów - wzrost emisji hałasu związanego z obsługą obiektów usługowych i mieszkalnych |

| Typ oddziaływań | Etap budowy | Etap eksploatacji |
|------------------------|--|---|
| | kubaturowych i ciągów komunikacyjnych realizowanych w ramach zmiany przeznaczenia terenu | |
| pośrednie | - wzrost hałasu będzie oddziaływał odstraszająco na zwierzęta | <ul style="list-style-type: none"> - ograniczenie przestrzeni dla egzystencji flory i fauny - wraz ze wzrostem powierzchni zabudowy dalsza synantropizacja występujących zbiorowisk roślinnych - generowanie ruchu pojazdów na terenach nowo zainwestowanych - możliwe zwiększenie emisji zanieczyszczeń powietrza (wyłącznie w przypadku nie dostosowania się do zapisów planu) - poprzez ustalenie zasad odprowadzania ścieków, postępowania z odpadami i zaopatrzenia w wodę, zabezpieczenie wód gruntowych i podziemnych przed zanieczyszczeniem |
| wtórne | - brak znaczących oddziaływań | - lokalne zwiększenie ruchu kołowego |
| skumulowane | - brak znaczących oddziaływań | - zwiększony wpływ antropogeniczny na terenach biologicznie czynnych |
| krótkoterminowe | <ul style="list-style-type: none"> - hałas budowlany związany z realizacją zagospodarowania wprowadzanego w projekcie planu - zanieczyszczenie powietrza związane z pracami budowlanymi - powstawanie odpadów budowlanych | - możliwe zwiększenie emisji substancji gazowych ze źródeł grzewczych (przy niedostosowaniu się do zapisów planu). |
| długoterminowe | - brak znaczących oddziaływań | <ul style="list-style-type: none"> - zmiany morfologii terenu związane z powstawaniem nowego terenu zabudowy - zmiana charakteru krajobrazu - synantropizacja szaty roślinnej w rejonie nowej zabudowy - emisja hałasu komunikacyjnego obsługującego obiekt |
| stałe | - brak znaczących oddziaływań | <ul style="list-style-type: none"> - zwiększenie powierzchni terenów utwardzonych - likwidacja znacznej części pokrywy glebowej - ograniczenie przestrzeni dla egzystencji flory i fauny - lokalne zmiany mikroklimatu związane z powiększeniem terenów zabudowy |
| chwilowe | - powstanie odpadów „budowlanych” oraz gruntu z wykopów | - zwiększenie natężenia ruchu komunikacyjnego |

8. Metody analizy skutków realizacji ustaleń projektu

Organ opracowujący projekt dokumentu, w tym przypadku - plan miejscowy, zobowiązany jest monitorować skutki wpływu na środowisko wynikające z realizacji jego postanowień. Ma to umożliwić szybkie podjęcie działań zmierzających do usunięcia negatywnych zmian w środowisku, które można zaobserwować dzięki odpowiednim narzędziom pomiarowo – kontrolnym.

W ramach państwowego monitoringu środowiska, prowadzonego przez właściwe organy inspekcji ochrony środowiska, monitorowane są niektóre komponenty środowiska. Zatem monitoring skutków

realizacji postanowień miejscowego planu zagospodarowania przestrzennego w zakresie oddziaływania na środowisko może polegać na analizie i ocenie poszczególnych komponentów środowiska w oparciu o wyniki pomiarów uzyskane w ramach państwowego monitoringu środowiska lub też w ramach innych systemów kontrolno – pomiarowych prowadzonych przez organy administracji publicznej gminy oraz podmioty gospodarcze, o ile dotyczą one obszaru objętego miejscowym planem zagospodarowania przestrzennego.

W kontekście realizacji ustaleń omawianego w prognozie projektu planu, istotne będzie zatem monitorowanie:

- realizacji ustaleń nakazujących utrzymanie minimalnego udziału powierzchni biologicznie czynnej w obrębie działek budowlanych,
- realizacji ustaleń w zakresie zachowania określonych parametrów zabudowy,
- zapewnienia dopuszczalnych poziomów hałasu w środowisku, w odniesieniu do terenów wymagających ochrony akustycznej,
- przestrzegania wymogów w zakresie ogrzewania obiektów,
- respektowania zapisów w zakresie odseparowania działki budowlanej użytkowanej dla funkcji usługowej od sąsiednich nieruchomości użytkowanej dla funkcji mieszkalnej.

9. Transgraniczne oddziaływanie na środowisko

Ze względu na położenie geograficzne obszaru opracowania nie przewiduje się oddziaływania na środowisko w kontekście transgranicznym, w rozumieniu art. 104 Ustawy z dnia 3 października 2008 r. o udostępnianiu informacji o środowisku i jego ochronie, udziale społeczeństwa w ochronie środowiska oraz ocenach oddziaływania na środowisko. Skutki realizacji ustaleń projektu planu będą mieć charakter lokalny.

10. Rozwiązania mające na celu zapobieganie, ograniczanie lub kompensację przyrodniczą negatywnych oddziaływań na środowisko

Oceniany projekt planu przewiduje uzupełnienie istniejącej struktury funkcjonalno – przestrzennej. Należy zauważyć, iż nie zwiększa on istotnie możliwości lokalizowania zabudowy nowej względem stanu prawnego obowiązującego od roku 2009. Środowisko obszaru opracowania cechuje się niewielkim stopniem przekształcenia. Dalszy rozwój zainwestowania, wzbogacenie form użytkowania, rozwój infrastruktury technicznej może w różnorodny sposób wpływać na środowisko jako całość oraz na jego poszczególne elementy.

Zajęcie terenów biologicznie czynnych pod zainwestowanie zawsze powoduje zmiany w środowisku przyrodniczym. Najczęściej jest to wpływ niekorzystny, którego całkowite wyeliminowanie jest niemożliwe. Na etapie prognozy oddziaływania na środowisko sporządzanej do projektu miejscowego planu zagospodarowania przestrzennego nie jest możliwe precyzyjne określenie wielkości (skali) oddziaływania określonego czynnika (np. intensywności i zasięgu oddziaływania). Prognoza wskazuje przede wszystkim kierunki oddziaływania skutków ustaleń planu oraz dokonuje ich wstępnej analizy i oceny.

Podstawowym działaniem kompensacyjnym, które może wpłynąć na wyrównanie szkód wynikających z zajęcia gruntów pod inwestycje będzie prowadzenie równoległe obok realizacji inwestycji na terenach dopuszczonych do zabudowy, realizacja zalesień na innych terenach.

Projekt w swych założeniach formułuje szereg ustaleń ograniczających, zapobiegających i minimalizujących rzeczywiste skutki planowanego przeznaczenia terenu. Ustalenia projektu określają zasady realizacji zainwestowania w sposób ograniczający negatywny wpływ na elementy środowiska. W celu minimalizacji niekorzystnych skutków realizacji ustaleń planu dla środowiska ograniczono powierzchnię trwałego zainwestowania poprzez ustalenie minimalnej powierzchni biologicznie czynnej, maksymalnej wielkości powierzchni zabudowy dla poszczególnych terenów a także poprzez ustalenie nieprzekraczalnej linii zabudowy.

Ustalenia zawarte w projekcie planu uwzględniają wymogi ochrony środowiska zgodnie z obowiązującymi przepisami, zawierają również szereg ustaleń minimalizujących jego negatywny wpływ na środowisko. Do najistotniejszych z nich należą:

w zakresie ochrony wód i gruntów:

- nakaz postępowania z powierzchniami zagrożonymi zanieczyszczeniem oraz ze ściekami w sposób uniemożliwiający przedostawanie się zanieczyszczeń do wód i do ziemi, stosownie do przepisów ustawy Prawo wodne,
- uwzględnienie regulacji wynikających z Rozporządzenia Dyrektora Regionalnego Zarządu Gospodarki Wodnej w Poznaniu z dnia 2 kwietnia 2014 r. w sprawie warunków korzystania z wód regionu wodnego Warty, dotyczących całego obszaru objętego planem,
- dopuszczenie zastosowania rozwiązań technicznych służących zatrzymaniu i wykorzystaniu wód w granicach działki budowlanej,
- zakaz zmian w ukształtowaniu powierzchni ziemi prowadzących do powstawania obszarów bezodpływowych oraz zakaz zagospodarowania i zabudowy terenu w sposób, który utrudnia spływ wód powierzchniowych, w szczególności – podmurówek ogrodzeń w formie pełnych ścian, itp.,
- wymóg postępowania z odpadami zgodnie z przepisami ustawy z dnia 14 grudnia 2012 r. o odpadach i ustawy z dnia 13 września 1996r. o utrzymaniu porządku i czystości w gminach;

w zakresie ochrony powietrza, ustalenie zasad:

- stosowania instalacji i urządzeń zapewniających eliminację lub ograniczenie wielkości substancji odprowadzanych do powietrza, do poziomów określonych w ustawie z dnia 27 kwietnia 2001 r. - Prawo ochrony środowiska
- wykorzystywania do ogrzewania obiektów energii ze źródeł odnawialnych albo dobór innych rozwiązań technicznych, uwzględniających wymogi i ograniczenia wynikające z ustawy z dnia 27 kwietnia 2001 r. - Prawo ochrony środowiska

w zakresie kształtowania zieleni:

- warunek zachowania istniejących zadrzewień i zakrzewień w ramach powierzchni biologicznie czynnej dla terenu MN/U i terenu UHG
- wymóg zachowania bądź utworzenia biologicznej strefy ochronnej istniejącego rowu otwartego, w formie gruntów porośniętych drzewami i/lub krzewami dla terenu UHG,
- wymóg wykorzystania istniejących zadrzewień i zakrzewień do kształtowania kompozycji zieleni podnoszących walory estetyczne przestrzeni, z uwzględnieniem gatunków odpowiadających potrzebom lokalnego ekosystemu oraz dostosowanych do lokalnych warunków glebowo-wodnych dla terenu UHG.

Analizowany dokument obejmuje obszar o powierzchni ok. 30 ha. Możliwość rozważania różnego rodzaju sposobu jego zagospodarowania została znacząco ograniczona z uwagi na obowiązujący względem tego terenu plan miejscowy oraz z uwagi na zapisy Studium uwarunkowań i kierunków zagospodarowania przestrzennego gminy Dąbrowa Zielona, które określa kierunek przeznaczenia terenów znajdujących się w granicach analizowanego obszaru. W związku z powyższym, ilość możliwych do wprowadzenia alternatywnych sposobów zagospodarowania przedmiotowego obszaru była stosunkowo niewielka. Wykluczono rozwiązania planistyczne mogące stwarzać konflikty lub kolizje z wymogami ochrony środowiska, dzięki czemu są zgodne z warunkami i możliwościami środowiskowymi gminy. W związku z powyższym uznaje się, że sporządzanie rozwiązań alternatywnych do przedmiotowego projektu jest niecelowe. Rozwiązania alternatywne w tym przypadku mogą ograniczyć się do całkowitego zaniechania realizacji projektu planu i pozostawienie terenu w obecnym stanie użytkowania z możliwością jego zagospodarowania, zgodnie z obowiązującym mpzp.

11. Streszczenie w języku niespecjalistycznym

Niniejsze opracowanie jest prognozą oddziaływania na środowisko ustaleń miejscowego planu zagospodarowania przestrzennego obszaru zlokalizowanego w miejscowości gminnej Dąbrowa Zielona.

Podstawowym celem prognozy opracowywanej równocześnie z projektem miejscowego planu zagospodarowania przestrzennego jest identyfikacja i przewidzenie możliwych wpływów na środowisko biogeofizyczne oraz na zdrowie ludzi, jakie potencjalnie mogą nastąpić na skutek realizacji ustaleń planu oraz współpraca z autorem projektu planu w celu wyeliminowania niekorzystnych ustaleń, które mogą spowodować negatywne skutki dla środowiska. Ważnym zadaniem prognozy jest informowanie lokalnej społeczności, władz samorządowych i podmiotów gospodarczych o skutkach realizacji ustaleń planu. Niniejsza prognoza opracowana została w celu dokonania oceny skutków ewentualnych oddziaływań na środowisko, na najważniejsze jego komponenty, jakie mogą nastąpić w wyniku realizacji ustaleń projektu planu. Prognozę opracowano na podstawie analizy dostępnych materiałów źródłowych dotyczących charakterystyki i stanu środowiska przyrodniczego na terenie gminy Dąbrowa Zielona.

Zakres prognozy odpowiada wymogom wynikającym z ustawy z dnia 3 października 2008 r. o udostępnianiu informacji o środowisku i jego ochronie, udziale społeczeństwa w ochronie środowiska oraz o ocenach oddziaływania na środowisko.

Podstawowym celem planu miejscowego jest stworzenie prawnych warunków dla zagospodarowania przestrzennego obszaru w zgodności z wymogami kształtowania ładu przestrzennego i wymogami zrównoważonego rozwoju oraz kierunkami wyznaczonymi w Studium uwarunkowań i kierunków zagospodarowania przestrzennego gminy Dąbrowa Zielona. Analizowany dokument jest zmianą ustaleń obowiązującego dla tego terenu miejscowego planu zagospodarowania przestrzennego Dąbrowa Zielona dla miejscowości Dąbrowa Zielona, przyjętego Uchwałą Nr XXXV/215/09 Rady Gminy Dąbrowa Zielona z dnia 29 września 2009 r. Kierunek potencjalnych zmian dotychczasowych ustaleń planu miejscowego nakłada obowiązujące Studium uwarunkowań i kierunków zagospodarowania przestrzennego Gminy Dąbrowa Zielona, przyjęte Uchwałą Nr IV/30/02 Rady Gminy Dąbrowa Zielona z dnia 30 grudnia 2002 r., z późn. zm. Rozbieżne oczekiwania użytkowników przestrzeni względem przeznaczenia, zabudowy i zagospodarowania obszaru wskazanego w uchwale Nr XX.131.2020 stanowiły uzasadnienie dla uruchomienia procedury planistycznej, przewidzianej ustawą z dnia 27 marca 2003 r. o planowaniu i zagospodarowaniu przestrzennym. Celem podjęcia prac planistycznych było wzmocnienie ochrony - przewidzianych w obowiązującym planie miejscowym - terenów zabudowy mieszkaniowej oraz ich obszarowe powiększenie, a także uelastycznienie warunków rozwoju różnego rodzaju działalności gospodarczych.

W stanie istniejącym, obszar o powierzchni ok. 30 ha zlokalizowany jest w północno-wschodniej części miejscowości Dąbrowa Zielona. Obszar znajdujący się w granicach opracowania jedynie w niewielkiej części jest zabudowany i zagospodarowany - w rejonie skrzyżowania dróg (publicznej i wewnętrznej).

Dla wydzielonych terenów, projekt mpzp wprowadza ustalenia określające w sposób jednoznaczny parametry i wskaźniki kształtowania oraz zagospodarowania terenu. Generalnie, projekt planu umożliwi wprowadzenie zabudowy uwzględniającej lokalne uwarunkowania, jak również charakter i parametry zabudowy istniejącej.

Część inwestycji, których realizację umożliwiają zapisy analizowanego projektu, związana będzie niewątpliwie z wystąpieniem niekorzystnych oddziaływań na poszczególne komponenty środowiska. W największej skali oddziaływania te będą dotyczyć powierzchni ziemi, warunków gruntowych, a także roślinności występującej w obrębie powierzchni przeznaczonych pod zabudowę. W odniesieniu do pozostałych elementów środowiska, niekorzystne oddziaływania wystąpią, jednakże ich skala oraz zasięg nie spowoduje znacząco negatywnych zmian w środowisku – pod warunkiem respektowania pozostałych ustaleń projektu planu oraz przestrzegania obowiązujących przepisów prawa. Szczegółowy opis skali i charakteru przewidywanych oddziaływań w odniesieniu do poszczególnych komponentów środowiska, został zamieszczony w siódmej części niniejszej prognozy.

Do przedmiotowego projektu mpzp wprowadzono szereg zapisów, których realizacja umożliwi ograniczenie w maksymalnym możliwym stopniu prognozowanych niekorzystnych oddziaływań na środowisko. Wprowadzone do projektu planu ustalenia z zakresu ochrony środowiska i przyrody uznaje się za wystarczające. Przewiduje się, że ich realizacja pozwoli na zminimalizowanie skali negatywnych oddziaływań, związanych z realizacją nowych inwestycji budowlanych oraz zapobiegnie możliwości wystąpienia znaczących zmian w zakresie jakości poszczególnych komponentów środowiska (na

analizowanym obszarze). Warunkiem zachowania odpowiedniego stanu i prawidłowego funkcjonowania środowiska w obrębie terenów zlokalizowanych w granicach obszaru opracowania będzie precyzyjne wyegzekwowanie ustaleń projektu mpzp i restrykcyjne przestrzeganie przepisów i wymogów ochrony środowiska, wynikających z obowiązujących obecnie przepisów prawa, a także stosowanie najlepszych praktyk w ochronie środowiska. Analiza rozwiązań przyjętych w projekcie mpzp pozwala także założyć, iż pełna i docelowa ich realizacja nie spowoduje wystąpienia negatywnych oddziaływań w odniesieniu do obszarów objętych ochroną występujących w rejonie opracowania ze względu na dzielącą je odległość. W związku z realizacją ustaleń projektowanego dokumentu nie przewiduje się również możliwości wystąpienia zakłóceń w funkcjonowaniu regionalnego korytarza migracji ssaków kopytnych ponieważ ich realizacja nie dotyczy bezpośrednio terenów korytarza.

W tym miejscu należy zaznaczyć, że zapisy przedmiotowego projektu miejscowego planu zagospodarowania przestrzennego, poza ustaleniami wspomnianego wcześniej Studium, uwzględniają jednocześnie cele ochrony środowiska ustalone na szczeblu międzynarodowym, krajowym i lokalnym.

Ustalenia miejscowego planu zagospodarowania przestrzennego, dyspozycje funkcjonalne terenów, nie przewidują obiektów mogących oddziaływać transgranicznie na komponenty środowiskowe.

Plan miejscowy tworzy warunki przestrzenne dla prawidłowego funkcjonowania obszaru, kształtowania przestrzeni zgodnie z predyspozycjami obszaru w sposób kontrolowany i zrównoważony w oparciu o zasadę ładu przestrzennego i zrównoważonego rozwoju. Sporządzenie planu miejscowego umożliwia:

- kształtowanie przestrzeni uwzględniające: relacje pomiędzy zabudową istniejącą i planowaną do realizacji, relacje z terenami otaczającymi,
- prawidłową obsługę komunikacyjną i infrastrukturą techniczną,
- kształtowanie zabudowy w sposób racjonalnie wykorzystujący przestrzeń i w uporządkowanym układzie urbanistycznym.

Projekt nie zawiera rozwiązań alternatywnych. Jest on zgodny z podstawowymi zasadami ochrony środowiska oraz z głównymi założeniami obowiązującego dokumentu studium uwarunkowań i kierunków zagospodarowania przestrzennego gminy. Wykluczono rozwiązania planistyczne mogące stwarzać konflikty lub kolizje z wymogami ochrony środowiska, dzięki czemu są zgodne z warunkami i możliwościami środowiskowymi gminy.

Należy podkreślić, iż negatywne oddziaływanie na środowisko ustaleń analizowanego dokumentu nie wykracza w istotny sposób poza oddziaływanie lokalne, nie jest zasadniczo sprzeczne z celami ochrony przyrody. Zmiana zagospodarowania terenu opracowania wynikająca z realizacji projektu planu poprzez wprowadzenie licznych ograniczeń dotyczących m.in. możliwej powierzchni przeznaczonej do zabudowy nie powinna powodować znaczących zakłóceń w funkcjonowaniu środowiska.

12. Materiały źródłowe

W opracowaniu wykorzystano:

- Projekt miejscowego planu zagospodarowania przestrzennego terenu zlokalizowanego w miejscowości Dąbrowa Zielona w gminie Dąbrowa Zielona wraz z uzasadnieniem,
- Studium uwarunkowań i kierunków zagospodarowania przestrzennego Gminy Dąbrowa Zielona, przyjęte Uchwałą Nr IV/30/02 Rady Gminy Dąbrowa Zielona z dnia 30 grudnia 2002 r. z późn. zm.,
- Miejscowy plan zagospodarowania przestrzennego gminy Dąbrowa Zielona dla miejscowości Dąbrowa Zielona, przyjęty Uchwałą Nr XXXV/215/09 Rady Gminy Dąbrowa Zielona z dnia 29 września 2009 r.,
- Szczegółowa Mapa Geologiczna Polski 1 : 50 000, Oprac.: Heliasz Z., Ptak B., Więckowski R., Zieliński T., Instytut Geologiczny. Wydawnictwa Geologiczne. Warszawa, 1987,
- Objaśnienia do mapy geośrodowiskowej Polski 1 :50 000, Arkusz Żytno (811), Oprac: Jabłoński W., Lichwierowicz T., Lis J., Osendowska E., Pasieczna A., Uchnast Z., Wołkowicz S., Państwowy Instytut Geologiczny, Warszawa 2004,
- Mapa sozologiczna w skali 1:50 000, Główny Geodeta Kraju, Warszawa 1996,
- Mapa hydrogeologiczna w skali 1:50 000, PIG, Warszawa 2000 (wraz z objaśnieniami),
- Mapa geologiczna – gospodarcza Polski w skali 1:50 000, PIG, Warszawa, 1997,
- Szczegółowa mapa geologiczna Polski w skali 1:50 000, PIG, Warszawa 1993,
- Mapa glebowo–rolnicza, skala 1:5000, Wojewódzkie Biuro Geodezji i Urządzeń Rolnych w Łodzi,
- Kondracki J. Geografia fizyczna Polski, PWN, Warszawa 1981 wyd. V,
- Plan zagospodarowania przestrzennego województwa śląskiego 2020+, Uchwała nr V/26/2/2016 Sejmiku Województwa Śląskiego z dnia 29 sierpnia 2016 r.,
- Ocena stanu środowiska w województwie śląskim w 2018 r. Biblioteka Monitoringu Środowiska, Katowice 2019 r.