

Załącznik do Uchwały nr IX/53/2011
Rady Gminy Dąbrowa Zielona
z dnia 30 maja 2011 r.

*PLAN ODNOWY
MIEJSCOWOŚCI
DĄBEK*

**PLAN ODNOWY
MIEJSCOWOŚCI
DĄBEK**

SPIS TREŚCI

Rys historyczny sołectwa Dąbek	3
I. Obszar i czas realizacji Planu Rozwoju Lokalnego	4
II. Aktualna sytuacja społeczno-gospodarcza na obszarze objętym wdrażaniem planu	4
1.1. <i>Położenie, powierzchnia, ludność</i>	4
1.1.1. Położenie, powierzchnia.....	4
1.1.2. Ludność.....	6
1.1.3. Gleby.....	7
1.1.4. Świat roślinny i zwierzęcy.....	9
1.1.5. Dziedzictwo kulturowe i turystyka.....	10
1.2. <i>Zagospodarowanie przestrzenne</i>	10
1.2.1. Uwarunkowania ochrony środowiska naturalnego.....	11
1.3. <i>Infrastruktura techniczna</i>	11
1.3.1. Drogi.....	11
1.3.2. Sieć energetyczna.....	12
1.3.3. Sieć kanalizacyjna.....	12
1.3.4. Oczyszczanie ścieków.....	12
1.3.5. Składowanie odpadów.....	13
1.3.6. Stan obiektów dziedzictwa kulturowego.....	13
1.4. <i>Identyfikacja problemów</i>	13
1.4.1. Problemy przyrodnicze i ekologiczne.....	13
2.1. <i>Gospodarka</i>	14
2.1.1. Identyfikacja problemów.....	14
3.1. <i>Sfera społeczna</i>	14
3.1.1. Sytuacja demograficzna i społeczna terenu.....	14
3.1.2. Warunki i jakość życia mieszkańców.....	14
III. Zadania polegające na poprawie sytuacji na danym obszarze	14
1. Celowość zadań planowanych do realizacji.....	14
- Analiza zasobów.....	16
2. Szanse rozwoju sołectwa Dąbek.....	19
3. Zagrożenia rozwoju.....	19
4. Opis i charakterystyka obszarów o szczególnym znaczeniu dla zaspokojenia potrzeb mieszkańców sprzyjających nawiązaniu kontaktów społecznych ze względu na położenie oraz cechy funkcjonalno-przestrzenne.....	19
IV. Oczekiwane wskaźniki osiągnięć Planu Rozwoju Sołectwa	20
V. Powiązanie projektów z innymi działaniami realizowanymi na terenie Gminy, powiatu, województwa	21
1. Plan działań inwestycyjnych na poziomie sołectwa Dąbek.....	21
VI. System wdrażania	22
1. Zarządzanie.....	22
2. Instytucja wdrażająca Plan Rozwoju Sołectwa.....	22
VII. Sposoby monitorowania, oceny i komunikacji społecznej	23
1. Monitoring wdrażania Planu Rozwoju Lokalnego.....	23

RYS HISTORYCZNY

Sołectwo Dąbek położone jest na **Wyżynie Środkowomałopolskiej w obrębie Niecki Włoszczowskiej**, w północno-wschodniej części województwa śląskiego, w powiecie ziemskim częstochowskim. Miejscowość Dąbek położona jest nad rzeką Wiercicą. Pierwsza informacja o istnieniu miejscowości Dąbek pochodzi z XVI wieku. Według przekazów ustnych w pewnym okresie czasu miejscowość nasza nosiła nazwę **Kuźnica**, ponieważ znajdują się tutaj złoża rudy żelaza, która była wykorzystywana do wytopu metalu. Do 1974 roku miejscowość nasza należała do gminy **Garnrk** - powiat **radomszczański**. W wyniku reformy administracyjnej obecnie jest w gminie **Dąbrowa Zielona** – powiat **częstochowski**.

I. Obszar i czas realizacji Planu Rozwoju Sołectwa.

Plan Rozwoju Sołectwa Dąbek jest średniookresowym dokumentem planistycznym, mającym na celu określenie głównych zamierzeń inwestycyjnych przewidzianych do realizacji na terenie miejscowości w latach 2008 – 2012 przy szerokim zaangażowaniu jej mieszkańców, środków własnych sołectwa, środków budżetowych gminy oraz zewnętrznych źródeł finansowania, a w szczególności funduszy strukturalnych Unii Europejskiej.

PRS został opracowany w oparciu o zamierzenia dotyczące średnifalowego rozwoju gminy zawarte w Studium uwarunkowań i zagospodarowania przestrzennego gminy Dąbrowa Zielona, które określają główne kierunki rozwoju, pozwalające na konkretyzację zamierzeń inwestycyjnych w oparciu o dostępne środki. Należy jednak nadmienić, iż zmieniająca się rzeczywistość, a w szczególności pojawiające się nowe szanse wsparcia w ramach odnowy wsi, wymusza również uaktualnienie ww dokumentów.

Kolejnymi dokumentami, które dały podstawę do opracowania założeń finansowych PRS są uchwały budżetowe na lata poprzednie i rok bieżący, które pozwalają określić realne możliwości współfinansowania działań przez władze gminy.

Opracowanie PRS dla sołectwa Dąbek ma duże znaczenie zarówno dla władz gminy jak i społeczności lokalnej, gdyż pozwala na szczegółowe określenie zamierzeń sołectwa zmierzających do zaspokojenia najważniejszych potrzeb wszystkich mieszkańców i określenie możliwości źródeł finansowania tych inwestycji, szczególnie ze strony Funduszy strukturalnych Unii Europejskiej.

Dokument został opracowany przez powołaną uchwałą Rady Sołeckiej Grupę Odnowy Wsi oraz przy szerokim zaangażowaniu pracowników Urzędu Gminy oraz społeczności lokalnej, z którą zostały skonsultowane zapisy niniejszego dokumentu.

II. Aktualna sytuacja społeczno-gospodarcza na obszarze objętym wdrażaniem planu.

1.1. Położenie, powierzchnia, ludność.

1.1.1. Położenie i powierzchnia.

Sołectwo Dąbek leży w zachodniej części Gminy Dąbrowa Zielona, która położona jest w północno-wschodniej części województwa śląskiego, we wschodniej części powiatu częstochowskiego. Odległość od Katowic – siedziby

PLAN ODNOWY MIEJSCOWOŚCI DĄBEK

województwa wynosi w linii prostej około 100 km, Częstochowy 30 km, Radomska 20 km. Obszar gminy graniczy z następującymi jednostkami administracyjnymi:

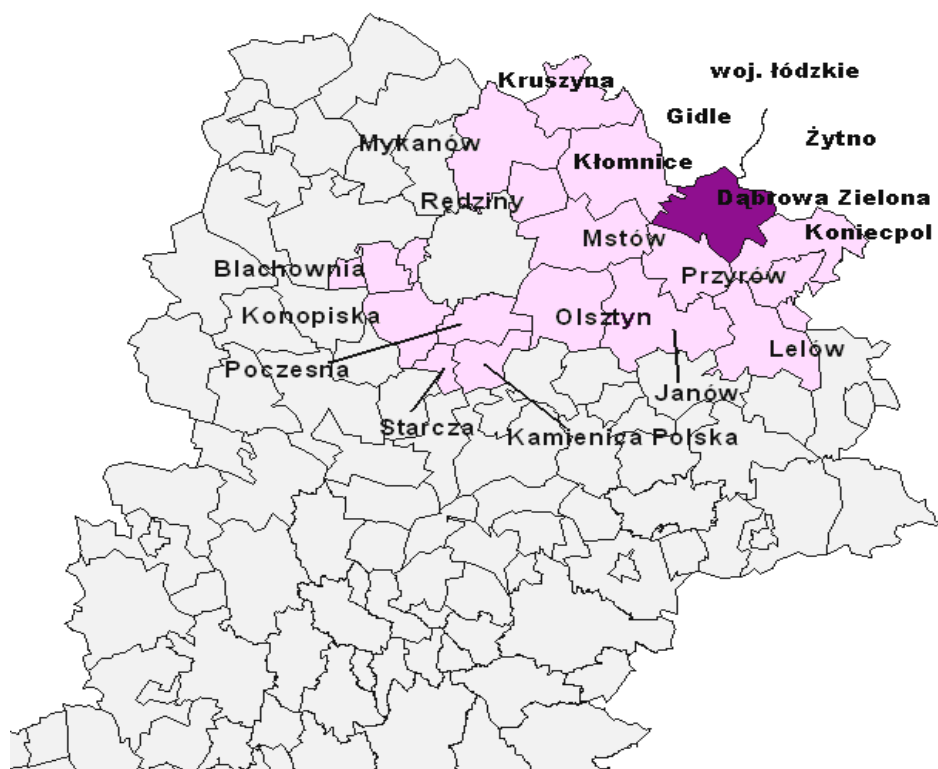
- miastem oraz gminą Koniecpol – od wschodu
- gminą Przyrów - od południa
- gminą Mstów - od zachodu
- gminą Kłomnice - od zachodu
- gminą Gidle - od północnego-zachodu
- gminą Żytno - od północnego – wschodu

Obszar gminy Dąbek położony jest w zdecydowanej większości w zasięgu makroregionu Wyżyny Przedborskiej, w mezoregionie Niecki Włoszczowskiej.

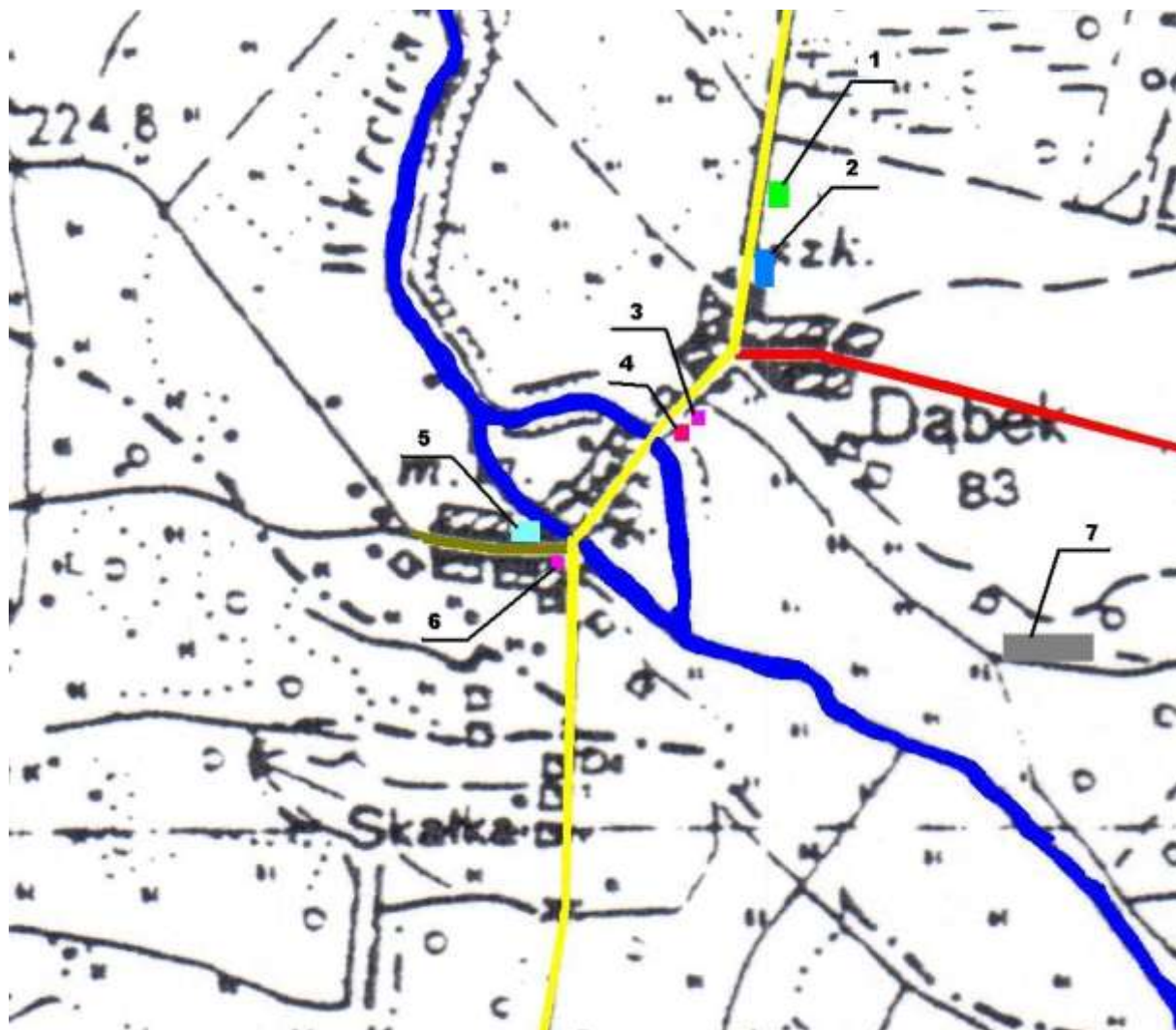
Pod względem fizjograficznym teren gminy można podzielić na części:

- część wysoczyznową
- dolinę rzeki Wiercicy i obniżenie Kanału Lodowego

Dolina Wiercicy i Kanału Lodowego ma charakter płaskorówninny, gdzie deniwelacje względne nie przekraczają kilku metrów. Wieś Dąbek położona jest w dolinie rzeki Wiercicy.



Rysunek 1 Położenie gm. Dąbrowa Zielona



1. Ujęci wody
2. Budynek po byłej szkole podstawowej
3. Sklep
4. Remiza OSP
5. Młyn wodny
6. Kapliczka przydrożna
7. Cmentarzysko z XIX wieku

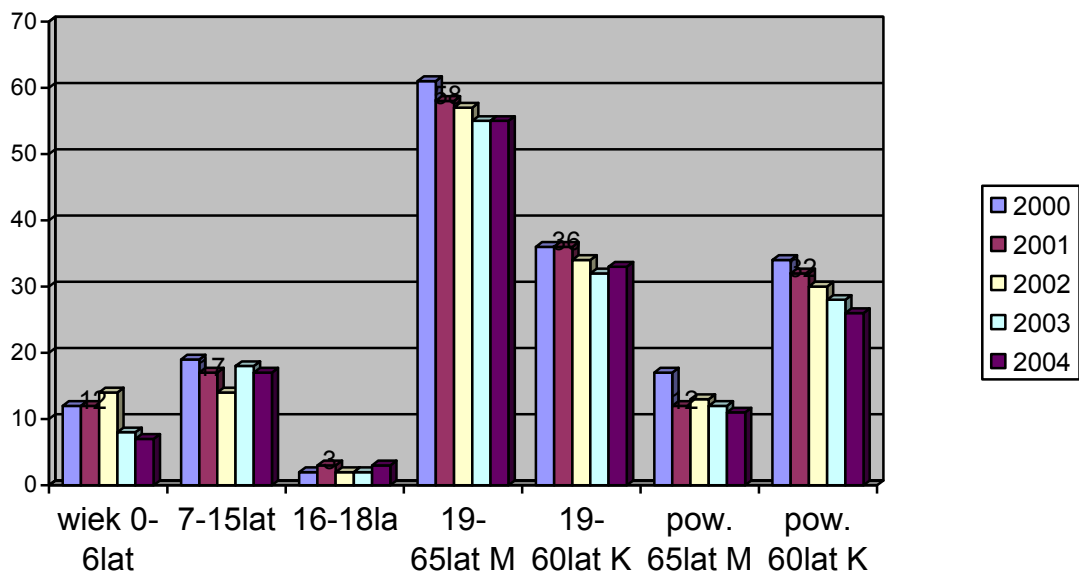
I.1.2. Ludność.

Wieś Dąbek należy do średnich miejscowości Gminy Dąbrowa Zielona względem powierzchni oraz pod względem liczby mieszkańców (152 w 2004r.).

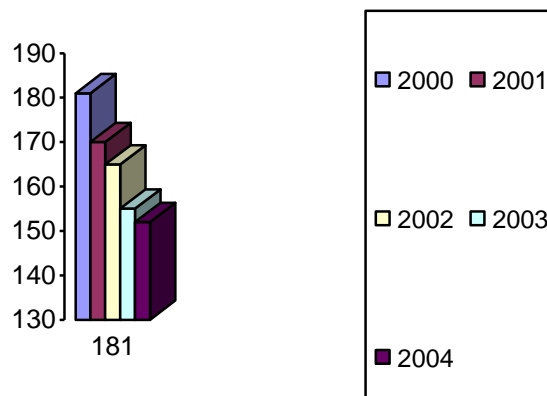
Położenie wsi poza strefą podmiejską Częstochowy wywołuje charakterystyczne dla takiej strefy procesy demograficzne. Liczba ludności wykazuje niewielki, ale stały spadek. Wywołany jest on ujemnym przyrostem naturalnym oraz ujemnym saldem migracji i powoduje stałe zmniejszanie się liczby mieszkańców.

Analizując ruch naturalny ludności według ekonomicznych grup wieku w 2004 roku zgodnie z danymi z ewidencji ludności w sołectwie Dąbek największą liczbę ludności możemy zaobserwować w wieku produkcyjnym razem 88 tj. mężczyźni 55 kobiety 33.

Z analizy stanu ludności wsi Dąbek wynika, że na przestrzeni lat 2000 - 2004 występuje stały spadek ludności. W 2000 roku mieszkańców było 181, na koniec 2004 roku liczba ta spadła do 152. Strukturę liczby ludności i jej zmiany na przestrzeni ostatnich pięciu lat przedstawia poniższy wykres.



Rysunek 2: Liczba mieszkańców Dąbka w przedziałach wiekowych w latach 2000 – 2004



Rysunek 3: Liczba ludności ogółem w latach 2000-2004

1.1.3. Gleby.

Na typ wytworzonej gleby wpływ ma wiele czynników: rodzaj skały macierzystej, ukształtowanie terenu, położenie zwierciadła wody, rodzaj

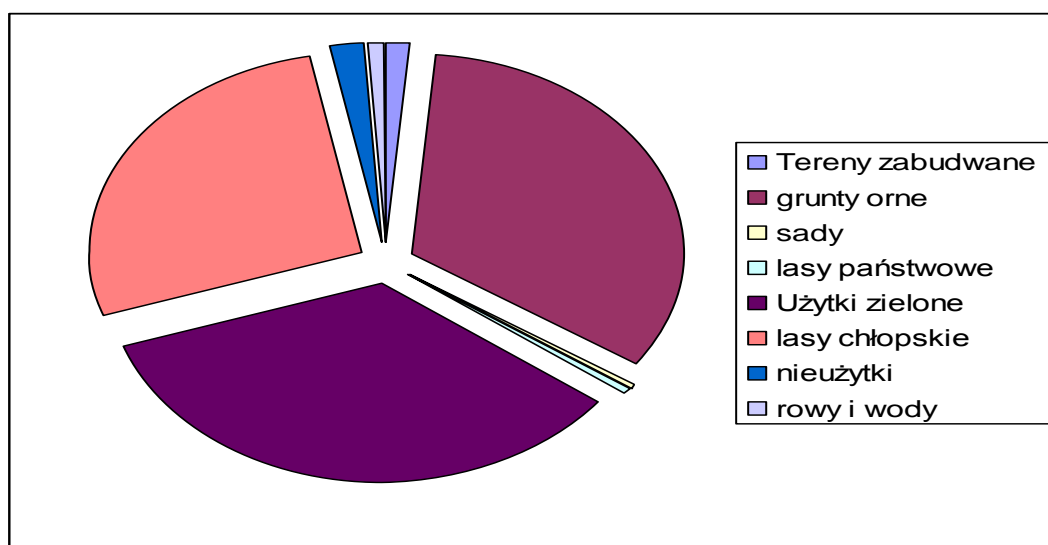
występującej roślinności, działalność człowieka, panujący klimat obecnie i w przeszłości. Według mapy glebowo-rolniczej na terenie gminy występują gleby różnych typów z kilku rzędów.

Na terenie sołectwa najczęściej występuje gleb bielonicowych i pseudobielonicowych (gleby płowe). Gleby te są mało żyzne, zaliczane najczęściej do kompleksów: żytńi słaby i żytńi najslabszy i do V i VI klasy bonitacyjnej. Gleby pochodzenia organicznego jak również mady zajmują w sołectwie duże obszary w dolinie rzeki Wiercicy, wykorzystywane są jako łąki, sporadycznie jako pola uprawne lub lasy.

Użytki rolne stanowią znaczny procent powierzchni sołectwa, co świadczy iż jest to ważna część gospodarki na tym obszarze . Powierzchnia sołectwa Dąbek wynosi 604 ha.

Użytkowanie gruntów wg rocznika statystycznego

Rodzaj użytku	Powierzchnia [ha]	Procentowy udział [%]
Tereny zabudwane	9	
grunty orne	196	
sady	1	
lasy państwowe	3	
Użytki zielone	204	
lasy chłopskie	162	
nieużytki	11	
rowy i wody	7	
drogi	11	



Rolnictwo – struktura upraw, hodowla

Na obszarze sołectwa rolnictwo jest ekstensywne, nastawione na tradycyjną produkcję rolniczą roślinno-zwierzęcą. Wynika to z dużego rozdrobnienia gruntów oraz znacznych fragmentów pól uprawnych o słabej jakości. Duże

rozdrobnienie działek to efekt tradycyjnego dzielenia działek przy procesach spadkowych w długie wąskie pasy.

Struktura gospodarstw przedstawia się następująco.

- średnie gospodarstwo w sołectwie ma powierzchnię 4,6ha przy średniej w dawnym woj. częstochowskim równej 5,6ha
- średnia ilość działek w jednym gospodarstwie wynosi 27
- średnia powierzchnia jednej działki ~0,22ha (przy średniej w dawnym woj. częstochowskim 1,3ha)
- średnia odległość od siedliska do najdalszej działki wynosi 2,6km

Eksploatacja torfu z uwagi na małą miąższość została zaniechana. Nieczynne wyrobiska po eksploatacji przedmiotowych kopalin w ramach działań właścicieli terenów zostały zrekultywowane lub uległy naturalnej sukcesji roślin krzewiastych i drzewiastych.

1.1.4. Świat roślinny i zwierzęcy.

Zbiorowiska roślinne

Teren sołectwa Dąbek charakteryzuje się stosunkowo dużym udziałem lasów, które stanowią blisko 27,3% ogólnej jej powierzchni.

Zbiorowiska nieleśne o największym zróżnicowaniu występują w sąsiedztwie cieków oraz na terenach podmokłych. Są one często bardzo bogate florystycznie i wartościowe pod względem przyrodniczym. Dotyczy to zwłaszcza płatów łąk związanych z siedliskami wilgotnymi, na których terenie spotyka się liczne rzadkie i chronione gatunki roślin oraz bogatą gatunkowo faunę, natomiast inne zbiorowiska typu zaroślowego oraz łąkowego nie przedstawiają większej wartości ze względu na zubożały skład florystyczny, bądź zbyt małe powierzchnie.

Obszary leśne

Na terenie sołectwa większe kompleksy leśne znajdują się w południowo-zachodniej i wschodnio-północnej części sołectwa. Są najczęściej bory sosnowe z niewielkim udziałem gatunków liściastych. Lasy oraz pasy drzew przy drogach w znaczący sposób urozmaicają krajobraz. Ogólna powierzchnia lasów na terenie sołectwa Dąbek wynosi 165 ha, większość pozostaje w rękach osób fizycznych. Ogólnie tereny leśne stanowią 27,3% powierzchni Sołectwa.

Zalesienia i zadrzewienia

Główne kryteria wyboru obszarów przewidzianych do zalesień to: odłogowanie i zagrożenie erozyjne gruntów oraz położenie w bezpośrednim sąsiedztwie lasów i na wododziałach oraz wzdłuż cieków wodnych. Propozycja nowych zalesień wpłynie na ochronę gruntów przed erozją oraz kształtowanie sieci powiązań przyrodniczych na obszarze całej Gminy.

W zakresie tworzenia nowych układów zieleni nieurządzonej proponuje się utrzymanie ciągłości „odbudowy biologicznej” cieków wodnych (zieleni łąkowa), nowe zadrzewienia (w pasie terenu użytkowanym rolniczo, pomiędzy linią zabudowy a granicą lasu), tworzące „ściany” przesłaniające nieatrakcyjne formy w odbiorze panoram widokowych oraz pełniące rolę zadrzewień śródpolnych – w układzie „pasmowym” lub „wyspowym” zwiększające pulę różnorodności przyrodniczej na terenie gminy.

Zgodne z interesami ochrony przyrody nowe zalesienia będą prowadzone zgodnie z opracowaniem granicy rolno-leśnej, która objęta została studium uwarunkowań gminy Dąbrowa Zielona, przy uwzględnieniu rozpoznanych bądź potencjalnych walorów przyrodniczych.

Zieleni urzędzona

Niezbędne jest wprowadzenie nowych, zwartych nasadzeń szpalerowych, alejowych, zieleni przydrożnej wzdłuż głównych ciągów komunikacyjnych, połączone z przebudową istniejących zadrzewień – w celu szybkiej poprawy estetyki w krajobrazie osadniczym sołectwa.

1.1.5. Dziedzictwo kulturowe i turystyka.

Sołectwo Dąbek jest niezwykle atrakcyjna turystycznie. Atrakcyjność ta wynika z bliskości doliny rzeki Wiercicy. Mieszkańcy Dąbka upatrują rozwoju miejscowości poprzez turystykę, rekreację, rozwój gospodarstw agroturystycznych oraz rozwój gospodarstw rolnych o produkcji ekologicznej.

I.2. Zagospodarowanie przestrzenne.

Na mocy ustawy z dnia 23 marca 2003 r. o planowaniu i zagospodarowaniu przestrzennym (Dz. U. Nr 80, poz. 717) z dniem 01.01.2004 stracił moc dotychczasowy plan zagospodarowania przestrzennego Gminy Dąbek zatwierdzony Uchwałą Rady Gminy Nr 36/90 z dnia 28.12.1990r. Nowy plan zagospodarowania przestrzennego dla Gminy Dąbek jest aktualnie przygotowywany i będzie gotowy najpóźniej początkiem roku 2009`.

1.2.1. Uwarunkowania ochrony środowiska naturalnego.

Podstawowe zagrożenia w prawidłowym funkcjonowaniu środowiska naturalnego na terenie sołectwa Dąbek to:

- nieuregulowana gospodarka ściekowa, powodująca zanieczyszczenie wód podziemnych i powierzchniowych,
- stosowanie w uprawach nawozów mineralnych oraz nieczystości ciekłych (m.in. gnojówka),
- nielegalne wysypiska odpadów,
- stosowanie środków chemicznych do zwalczania szkodników w lasach i na gruntach rolnych,
- niska emisja związana z eksploatacją niskosprawnych palenisk węglowych w domach mieszkalnych i budynkach użyteczności publicznej,
- emisja zanieczyszczeń powietrza z silników spalinowych w pojazdach samochodowych, maszynach rolniczych i budowlanych,
- zanieczyszczenie substancjami ropopochodnymi pasów terenów wzdłuż dróg,
- degradacja gleb spowodowana monokulturami rolniczymi,
- zagrożenie powierzchni ziemi erozją wodną i powietrzną,
- niekontrolowany ruch turystyczny.

Głównym źródłem zanieczyszczeń powietrza w Dąbku są gospodarstwa domowe, pojazdy napędzane silnikami spalinowymi oraz zanieczyszczenia przynieszone przez wiatr spoza terenu sołectwa. Zagrożenie sanitarne dla otoczenia stwarzają przede wszystkim ścieki socjalno-bytowe odprowadzane do przydrożnych rowów i cieków wodnych oraz wyciekających z nieszczelnych szamb do gruntu.

I.3. Infrastruktura techniczna

1.3.1. Drogi

Na terenie Sołectwa Dąbek występują trzy kategorie dróg:

- drogi powiatowe – (stan średni)
 - 08042 – Garnek – Dąbek – Wola Mokrzeska
- drogi gminne – w tym:
 - 0819006 – DW 786 – Milionów – Dąbek



Rysunek 4: Gmina Dąbek– drogi

1.3.2. Sieć energetyczna

Odbiór energii elektrycznej na terenie sołectwa Dąbek odbywa się z głównego punktu zasilającego 110/15kV zlokalizowanego w Janowie. Zasilanie odbywa się magistralnymi liniami napowietrznymi 15kV poprzez stacje transformatorowe 15/0,4kV.

1.3.3. Sieć kanalizacyjna

Obecnie na terenie gminy nie działa żadna oczyszczalnia ścieków. Na terenie Dąbek ścieki gromadzone są w bezodpływowych zbiornikach i wywożone na oczyszczalnię ścieków w Przyrowie.

1.3.4. Oczyszczanie ścieków

Ścieki socjalno-bytowe gromadzone w szczelnych zbiornikach przez mieszkańców terenu sołectwa wywożone są przez uprawnione podmioty na oczyszczalnię w sąsiedniej gminie Przyrów.

1.3.5. Składowanie odpadów.

Nieczystości komunalne wywożone są na wysypiska śmieci w Młynku Sobuczynie przez firmy specjalizujące się w tym zakresie.

1.3.6. Stan obiektów dziedzictwa kulturowego.

Najstarsze wzmianki źródłowe dotyczące miejscowości z obszaru gminy:

- Dąbrowa Zielona – 1248r.
- Rogaczew – 1248r.
- Soborzyce – 1249r.
- Cieleńniki – 1369r.
- Ulesie – 1369r.
- Olbrachcice – 1386r.
- Borowce – 1392r.
- Dąbek, Raczkowice, Cudków – XVIw.
- Nowa Wieś – 1795r.

Obiekty i obszary w ewidencji dóbr kultury.

- młyn wodny na rzece Wiercicy
- przydrożna kapliczka

Dobra kultury wskazane do ujęcia w ewidencji

- cmentarz grzebalny który powstał w po epidemii cholery w XIXw.

1.4. Identyfikacja problemów

1.4.1. Problemy przyrodnicze i ekologiczne:

- konieczność zachowania walorów środowiska przyrodniczego oraz przestrzegania obowiązujących przepisów w zakresie ochrony środowiska przyrodniczego,
- ryzyko pogorszenia czystości wód podziemnych i rzek, poprzez:
 - spływy z powierzchni dróg,
 - niezabezpieczone studnie kopane,
 - „dzikie” wysypiska śmieci,
 - wylewanie ścieków na pola, do rowów i cieków wodnych;
- pogorszenie stanu gleby, poprzez:
 - „dzikie” wysypiska śmieci,
 - wylewanie ścieków na pola,
 - degradację,

- denudację,
- erozję;
- zanieczyszczenie powietrza.

2.1 Gospodarka

2.1.1. Identyfikacja problemów

Problemy natury gospodarczej dotyczące Sołectwa Dąbek to:

- brak większych zakładów pracy,
- brak zainteresowania inwestorów zewnętrznych,
- brak wiedzy o nowoczesnych metodach gospodarowania,
- powolny wzrost liczby przedsiębiorstw.

3.1. Sfera społeczna

3.1.1. Sytuacja demograficzna i społeczna terenu

Od 2000 roku systematycznie maleje liczba ludności w wieku przedprodukcyjnym, maleje również liczba ludności w wieku produkcyjnym oraz w wieku poprodukcyjnym.

3.1.2. Warunki i jakość życia mieszkańców

Na terenie sołectwa Dąbek funkcjonują następujące urządzenia obsługi ludności:

- OSP Dąbek
- urządzenie komercyjne:
 - sklep
 - punkt skupu mleka
- filia kościoła parafii w Dąbrowie Zielonej
- ujęcie wody
- koło gospodyń wiejskich

III. Zadania polegające na poprawie sytuacji na danym obszarze.

1. Celowość zadań planowanych do realizacji

Głównym celem odnowy sołectwa Dąbek jest:

zapewnienie mieszkańcom wyższego poziomu życia poprzez wpływ na tworzenie miejsc pracy i dogodnych warunków zamieszkania, ochronę zdrowia i bezpieczeństwa oraz zwiększenie dostępu do edukacji, kultury i sportu.

Cel główny przekłada się na cele strategiczne, a te na cele cząstkowe:

cel strategiczny I – wspieranie przedsiębiorczości na terenie sołectwa poprzez aktywizację lokalnych zasobów oraz:

- bezpośrednie inwestycje w infrastrukturę techniczną,
- kształtowanie w społeczności lokalnej aktywnej, przedsiębiorczej postawy,
- rozwój instytucji otoczenia biznesu,
- kreowanie sołectwa i gminy jako obszaru atrakcyjnego turystycznie.

cel strategiczny II – poprawa warunków życia mieszkańców poprzez ochronę zdrowia, zapewnienie bezpieczeństwa publicznego i socjalnego, edukację i oświatę oraz tworzenie korzystnych warunków mieszkaniowych, w szczególności poprzez:

- rozwój budownictwa mieszkaniowego,
- rozwój funkcji edukacyjno-oświatowych,
- ochronę zdrowia i bezpieczeństwa mieszkańców, w tym bezpieczeństwa socjalnego.

cel strategiczny III – ochrona środowiska przyrodniczego i kształtowanie ładu przestrzennego poprzez:

- poprawę stanu środowiska naturalnego,
- dbanie o ład przestrzenny i jego funkcjonalność dla mieszkańców.

cel strategiczny IV – pielęgnacja kultury i dziedzictwa historycznego oraz rozwój sportu i rekreacji poprzez;

- zachowanie stanu dziedzictwa kulturalnego oraz jego promocja w skali ponadlokalnej,
- wykreowanie sołectwa jako centrum sportu i rekreacji,
- podjęcie działań na rzecz podniesienia świadomości kulturalnej mieszkańców.

Niezbędne w tym momencie jest uwzględnienie wewnętrznych czynników mających wpływ na rozwój sołectwa, jego mocnych stron, potencjału rozwojowego oraz zidentyfikowanie ewentualnych zagrożeń. Poniżej została przedstawiona analiza zasobów

Rodzaj zasobu	Opis (nazwanie) zasobu jakim wieś dysponuje
Przyrodniczy	
-walory krajobrazu, rzeźby terenu.....	Dolina rzeki Wiercicy
-stan środowiska.....	Czyste, brak przemysł, ze względu na
-walory klimatu.....	śladową produkcję rolną nie zatruta
-walory szaty roślinnej.....	chemicznie
-cenne przyrodniczo obszary lub obiekty.....	Brak
-świat zwierzęcy (ostoje, siedliska).....	Występują rzadkie gatunki roślin i traw
-wody powierzchniowe (cieki, rzeki, stawy).....	Brak rozeznania
-wody podziemne.....	Gniazda czenrgo bociana, żurawia oraz
-gleby.....	ostoje zwierzyny łownej
-kopaliny.....	Rzeka wiercica o krystalicznej wodzie,
-walory geotechniczne.....	w której występuje pstrąg potokowy
.....	Miejscowość Dąbek stoi na
.....	podziemnym zbiorniku wodnym
.....	Słabe i piaszczyste, tylko w pobliżu rzeki
Kulturowy	torfowe
-walory architektury	Na chwilę obecną brak wiadomości na
-walory przestrzeni wiejskiej publicznej.....	temat złóż.
-walory przestrzeni wiejskiej prywatnej	Brak
-zabytki i pamiątki historyczne	Zachowane budynki mieszkalne
-osobliwości kulturowe.....	drewniane oraz obejście gospodarkie z
-miejsca, osoby i przedmioty kultu.....	przełomu XIX / XX wieku
-święta, odpusty, pielgrzymki.....	Zachowany cmętarz wiejski z XIX
-tradycje, obrzędy, gwara.....	wieju
-legandy, podania i fakty historyczne.....	Przez miejscowość Dąbek prowadzi
-przekazy literackie.....	szlak pielgrzymkowy na Jasną Górę
-ważne postacie i przekazy historyczne.....	Brak
-specyficzne nazwy.....	Brak
-specyficzne potrawy.....	Brak
-dawne zawody... ..	Brak
-zespoły artystyczne, twórcy.....	Zespół Folklorystyczny „Dębina”
.....	Brak

Obiekty i tereny	
-działki pod zabudowę mieszkaniową.....	Miejscowość jest w trakcie scalania
-działki pod domy letniskowe.....	gruntów, co daje możliwość
-działki pod zakłady usługowe i przemysł.....	wyodrębnienia i odpowiedniego
-pustostany mieszkaniowe.....	zaprojektowania terenów pod
-pustostany poprzemysłowe.....	zabudowę mieszkaniową, letniskową i
-tradycyjne nie użytkowane obiekty gospodarskie	usługową.
(stodoły, spichlerze, kuźnie, młyny, itp.).....	Jest opuszczonych kilka prywatnych
.....	budynków mieszkalnych.
.....	W miejscowości nigdy nie były
.....	zlokalizowane zakłady przemysłowe.
.....	W miejscowości znajduje się młyn z
.....	przełomu XVIII i XIX wieku.
.....	
.....	
Infrastruktura społeczna	Miejscowość posiada tereny pod
-plac publicznych spotkań, festynów.....	infrastrukturę sportową aktualnie nie
-sale spotkań, świetlice, kluby.....	zagospodarowane.
-miejsca uprawiania sportu.....	Posiadamy małą salę spotkań w
-miejsca rekreacji.....	budynku po byłej szkole
-ścieżki rowerowe, szlaki turyst.	podstawowej.
-szkoły.....	Mamy rozległe tereny do uprawiania
-przedszkola.....	rekreacji, które zamierzamy
-biblioteki.....	zagospodarować.
-placówki opieki społecznej.....	Brak.
-placówki służby zdrowia.....	Brak.
.....	Brak.
.....	Brak.
.....	Brak.
.....	Brak.
.....	Brak.
.....	
.....	
.....	
Infrastruktura techniczna	Posiadamy wodociąg wraz z ujęciem
-wodociąg, kanalizacja.....	wody, nie posiadamy kanalizacji.
.....	
.....	
-drogi (nawierzchnia, oznakowanie oświetlenie).....	Drogi gminne i powiatowe o
.....	tragicznej nawierzchni, słabo
.....	oznakowane.
.....	Brak.
chodniki, parkingi, przystanki.....	
.....	
.....	
sieć telefoniczna .i dostępność internetu.....	Słaba sieć telefoniczna (droga
telefonii komórkowej.....	radiowa), brak dostępu do internetu.
inne..Możliwość budowy zbiornika wodnego na	Słabe zasięgi poszczególnych
rzece Wiercicy.	operatorów.
.....	Ukształtowanie terenu pod budowę
.....	zbiornika rekreacyjnego.

<p>Gospodarka, rolnictwo</p> <p>- Miejsca pracy (gdzie, ile?).....</p> <p>-znane firmy produkcyjne i zakłady usługowe.....</p> <p>i ich produkty.....</p> <p>-gastronomia.....</p> <p>-miejsca noclegowe.....</p> <p>-gospodarstwa rolne</p> <p>-uprawy hodowle,.....</p> <p>-możliwe do wykorzystania odpady produkcyjne</p> <p>-zasoby odnawialnych energii.....</p> <p>.....</p> <p>Środki finansowe i pozyskiwanie funduszy</p> <p>-środki udostępniane przez gminę.....</p> <p>- środki wypracowywane.....</p> <p>.....</p>	<p>Praca zarobkowa w Częstochowie, miejscowe rolnictwo.</p> <p>Brak.</p> <p>Brak.</p> <p>Powstawanie miejsc noclegowych w gospodarstwach rolnych w wyniku wykorzystania wolnych zasobów mieszkaniowych.</p> <p>Rozdrobnione gospodarstwa rolne z brakiem perspektyw na produkcję wysokotowarową (słabe gleby).</p> <p>Brak.</p> <p>Brak.</p> <p>Wykorzystanie progę wodnego do budowy elektrowni wodnej na rzece Wiercicy.</p> <p>.....</p> <p>Środki własne gminy oraz środki unijne.</p> <p>Praca mieszkańców na potrzeby wsi.</p>
<p>Mieszkańcy (kapitał społeczny i ludzki)</p> <p>-Autorytety i znane postacie we wsi Dąbek</p> <p>-Krajanie znani w regionie, w kraju i zagranicą.....</p> <p>-Osoby o specyficznej lub ważnej dla wiedzy i umiejętnościach, m.in. studenci.....</p> <p>-Przedsiębiorcy, sponsorzy.....</p> <p>-Osoby z dostępem do Internetu i umiejętnościach informatycznych.....</p> <p>-Pracownicy nauki.....</p> <p>-Związki i stowarzyszenia.....</p> <p>-Kontakty zewnętrzne (np. z mediami).....</p> <p>-Współpraca zagraniczna i krajowa.....</p> <p>.....</p>	<p>Sołtys, radni, prezes OSP w Dąbku.</p> <p>Brak.</p> <p>Brak.</p> <p>P.H.U. „ADAM” – Adam Szkop.</p> <p>Brak.</p> <p>Brak.</p> <p>OSP w dąbku aktywnie uczestniczy w życiu miejscowości.</p> <p>Brak.</p> <p>Brak.</p> <p>Brak.</p> <p>Brak.</p>
<p>Informacje dostępne o wsi</p> <p>-Publikatory, lokalna prasa.....</p> <p>-Książki, przewodniki.....</p> <p>-Strony www.....</p>	<p>Brak.</p> <p>Brak.</p> <p>Brak.</p>

2. Szanse rozwoju sołectwa Dąbek

Szansę rozwoju sołectwa Dąbek wiążą się przede wszystkim z:

- Integracją europejską, która stwarza możliwości pozyskania środków pomocowych,
- Rozwinięciem rynku usług turystycznych,
- Promocją funduszy strukturalnych dla przedsiębiorców i rolników
- Rozwojem agroturystyki,
- Ekologicznym rolnictwem,
- Utrzymanie lobby proekologicznego,
- Rozwojem telekomunikacji,
- powszechnością edukacji na poziomie wyższym
- Promocją przedsiębiorczości

3. Zagrożenia rozwoju

Zagrożenia rozwoju w latach 2008-2012 to przede wszystkim:

- Zahamowanie niezbędnych reform pozwalających na zmiany nieefektywnej struktury polskiej gospodarki,
- Drogie kredyty, trudny dostęp do kredytów preferencyjnych, w sumie brak efektywnego systemu pożyczkowo-kredytowego,
- Niska siła nabywcza społeczeństwa,
- Duża niepewność działania wynikająca z wielu zmian gospodarczych, społecznych i politycznych,
- Brak sprawnego systemu aktywizacji bezrobotnych,
- Niebezpieczeństwo niepełnego wykorzystania szans, jakie dają środki UE,
- Niedostateczny postęp w reformowaniu finansów publicznych i nadmierny wzrost obciążeń podatkowych,
- Przenoszenie przez państwo na gminy więcej zadań bez zabezpieczenia odpowiedniej ilości środków,
- Zbyt niski wzrost gospodarczy dla zapewnienia odpowiedniego tempa tworzenia miejsc pracy.

4. Opis i charakterystyka obszarów o szczególnym znaczeniu dla zaspokojenia potrzeb mieszkańców sprzyjających nawiązaniu kontaktów społecznych ze względu na położenie oraz cechy funkcjonalno-przestrzenne

1. Działka komunalna nr 4682 o pow. 0,3648 ha położona w wschodniej części miejscowości, prowadzi do niej nieutwardzona droga polna. Działka zagospodarowana jest w dwie bramki metalowe do piłki nożnej i pełni funkcję boiska sportowego wykorzystywanego przez dzieci i młodzież.

2. Działka Ochotniczej Straży Pożarnej w Dąbku nr 4679 o pow. 0,1974 ha w samym centrum miejscowości przy drodze powiatowej Ganek – Wola Mokrzeska. Na terenie działki mieści się budynek remizy strażackiej. Działka i budynek remizy jest w użytkowaniu Gminy Dąbrowa Zielona. Budynek wykorzystywany jest na potrzeby społeczności lokalnej. Budynek wymaga remontu, rozbudowy i zmiany cech funkcjonalnych poprzez stworzenie zaplecza socjalno-turystycznego. Teren przyległy wymaga zagospodarowania na potrzeby rekreacji i turystyki. Obszar ze względu na swoje położenie i charakter jest priorytetowy w zakresie nawiązywania kontaktów społecznych przez mieszkańców Sołectwa i odwiedzających miejscowość turystów.

3. Działka komunalna nr 4661 o pow. 0,0079 ha położona w wschodniej części miejscowości z dala od zabudowań. Dojazd do działki możliwy jest od strony drogi gminnej Dąbek – Milionów. Na działce znajdują się pozostałości po cmentarzu grzebalnym, który powstał po epidemii cholery w XIX w. Na działce znajduje się mosiężny krzyż z inskrypcją informującą o roku epidemii i fundatorach oraz 18 mogił. Teren wymaga zagospodarowania i oznakowania, dzięki czemu może stać się ciekawym miejscem dla odwiedzających okolice turystów rowerowych.

IV. Oczekiwane wskaźniki osiągnięć Planu Rozwoju Sołectwa.

Realizacja Planu Rozwoju Sołectwa będzie poddawana sprawdzeniu na poszczególnych etapach, oraz na koniec okresu objętego niniejszym Planem. Kontrolą podlegać będzie stopień realizacji poszczególnych celów, monitorowanie postępu wdrażania zaplanowanych działań, ich zgodności z harmonogramem, sposób finansowania oraz rezultaty.

W wyniku wdrożenia działań zaplanowanych w Planie Rozwoju Sołectwa na lata 2008 – 2012 przewiduje się osiągnięcie następujących wskaźników ogólnych:

- poprawę stanu środowiska przyrodniczego poprzez ograniczenie zanieczyszczenia powietrza.
- wzrost ilości terenów zurbanizowanych i wyposażonych w infrastrukturę techniczną,
- polepszenie stanu dróg gminnych,

- zwiększenie długości dróg o nawierzchni ulepszonej,
- poprawa dostępności i jakości obiektów oświatowo – kulturalnych,

V. Powiązanie projektów z innymi działaniami realizowanymi na terenie Gminy, powiatu, województwa.

1. Plan działań inwestycyjnych sołectwa Dąbek

Plan Rozwoju Sołectwa jest dokumentem programowym, który integruje potrzeby społeczności lokalnej w zakresie ładu kulturowo – ekologicznego, społecznego, gospodarczo – infrastrukturalnego. W swoich ustaleniach bazuje na dokumentach i programach planistycznych będących podstawą polityki regionalnej zarówno na poziomie krajowym, wojewódzkim jak i powiatowym. Zgodność Planu Rozwoju Sołectwa ze strategicznymi dokumentami planistycznymi jest warunkiem koniecznym jego skutecznej realizacji.

Większość z działań przewidzianych do realizacji przez niniejszy Plan Rozwoju Sołectwa wynika z założeń programowych Strategii rozwoju gminy Dąbrowa Zielona. Są to zarówno zadania, których wdrożenie należy do kompetencji Grupy Odnowy Wsi, władz samorządowych Gminy Dąbrowa Zielona, jak również inne projekty, których realizacja zależy od zaangażowania władz powiatowych, lokalnej społeczności lub inwestorów zewnętrznych.

Planowane inwestycje:

- 1. budowa placu zabaw dla dzieci, urządzenie terenu wokół placu zabaw(zieleń i utwardzenie terenu)**
- 2. wykonanie chodników**
- 3. projekt wielofunkcyjnego turystycznego budynku na potrzeby mieszkańców wsi na bazie rozpoczętej budowy strażnicy OSP**
- 4. projekt doprowadzenia sieci Internet do miejscowości Dąbek**
- 5. projekt wykonania oznaczenia pionowego i poziomego w miejscowości**
- 6. budowa ronda**
- 7. renowacja cmentarza**
- 8. budowa zbiornika wodnego**
- 9. budowa ścieżek rowerowych**

VI. System wdrażania.

Plan Rozwoju Sołectwa jest dokumentem określającym cele i programy działań na kilka lat oraz wymagającym ciągłej pracy nad podnoszeniem jego jakości. Proces jego wdrażania jest złożonym przedsięwzięciem, wymagającym dobrego przygotowania informacyjnego i stałej komunikacji z otoczeniem. Wdrożeniu programu towarzyszyć będzie jego ewaluacja, która będzie się opierać na pozyskiwaniu obiektywnej informacji o jego przebiegu, skutkach i publicznym odbiorze.

Realizacja Planu Rozwoju Sołectwa uzależniona jest od wysokości pozyskanych środków zarówno krajowych jak i z funduszy strukturalnych. Biorąc pod uwagę prognozę dopuszczalnej wysokości zobowiązań w poszczególnych latach i wysokość środków jakie mogą być wydatkowane bezpośrednio z budżetu, możliwości finansowe Gminy wskazują, że na realizację przyjętych celów zabezpieczą około 20% wkładu w stosunku do uzyskanych środków pomocowych.

1. Zarządzanie

Funkcję Instytucji Zarządzającej i koordynującej realizację Planu Rozwoju Sołectwa będzie pełnił specjalnie powołana Grupa Odnowy Wsi w porozumieniu z Wójtem Gminy. Zakres zadań Instytucji Zarządzającej obejmuje m.in.:

- zapewnienia zgodności realizacji Planu z poszczególnymi dokumentami programowymi wyższego rzędu, w tym w szczególności w zakresie zamówień publicznych, zasad konkurencji, ochrony środowiska, jak też zagwarantowanie przestrzegania zasad zawierania kontraktów publicznych,
- zbieranie danych statystycznych i finansowych na temat postępów wdrażania oraz przebiegu realizacji projektów w ramach Planu,
- zapewnienie przygotowania i wdrożenia planu działań w zakresie informacji i promocji Planu,
- przygotowanie rocznych raportów na temat wdrażania Planu,
- zbieranie informacji do rocznego raportu o nieprawidłowościach,
- dokonanie oceny po zakończeniu realizacji Planu.

2. Instytucja wdrażająca Plan Rozwoju Sołectwa

Urząd Gminy, jako instytucja wdrażająca Plan, odpowiedzialny będzie za:

- opracowanie i składanie wniosków o finansowanie zewnętrzne,

- bezpośrednia realizacja działań przewidzianych w Planie w zakresie przygotowania przetargów, gromadzenia dokumentacji bieżącej, nadzoru nad wykonawcą pod kątem terminowości i jakości wywiązania się z zobowiązania,
- zapewnienie informowania o współfinansowaniu przez UE realizowanych projektów.

VII. Sposoby monitorowania, oceny i komunikacji społecznej

1. Monitoring wdrażania Planu Rozwoju Lokalnego

Monitorowania wdrażania Planu Rozwoju Sołectwa oraz jego poszczególnych elementów dokonywać będzie Grupa Odnowy Wsi. Aby zachować ciągłość procesu przygotowania Planu i jego realizacji, w skład Grupy Odnowy Wsi wchodzić będą członkowie grupy roboczej, zaangażowanej w sporządzanie Planu Rozwoju Sołectwa.

Zebrania Grupy Odnowy Wsi odbywać się będą raz na kwartał. Istnieje możliwość częstszych spotkań po uprzednim zawiadomieniu członków Grupy.

Władze samorządowe w trakcie wdrażania Planu Rozwoju Sołectwa muszą znaleźć skuteczną metodę przekazywania informacji do otoczenia. Powinny także zwrócić baczną uwagę na sprawny system przyjmowania informacji z otoczenia, od partnerów społecznych.

Możemy wyróżnić dwa główne typy otoczenia społecznego, z którym władze gminy muszą się komunikować. Po pierwsze jest to otoczenie wewnętrzne, obejmujące pracowników urzędu, którzy uczestniczą bezpośrednio w administrowaniu gminą, ich wiedzę, motywację, umiejętności praktyczne, kompetencje interpersonalne, lecz także technologię i zasoby organizacji. Ważne jest również otoczenie zewnętrzne. Otoczenie zewnętrzne bliższe obejmuje przede wszystkim ogół mieszkańców sołectwa, w którym jednak można wyróżnić szereg grup, organizacji, stowarzyszeń i instytucji czy przedsiębiorstw. Otoczenie zewnętrzne dalsze jest to faktyczne otoczenie gminy jako wspólnoty terytorialnej – sąsiednie gminy, struktury powiatowe, wojewódzkie i ogólnopństwowe.

Obszary działań w zakresie komunikacji dwustronnej i współpracy władz Gminy Dąbek ze społecznością lokalną to:

- - informacja o postępach wdrażania Planu Rozwoju Sołectwa - każdy mieszkaniec wsi będzie miał możliwość uzyskania informacji o aktualnym stanie prac wdrożeniowych Planu Rozwoju Sołectwa w siedzibie sekretariatu Urzędu Gminy, wraz z wglądem w dokumentację (raporty monitoringowe, raporty ewaluacyjne),

PLAN ODNOWY MIEJSCOWOŚCI DĄBEK

- - możliwość udziału mieszkańców w posiedzeniach Grupy Odnowy Wsi (po wcześniejszym zgłoszeniu swojej obecności),
- - podjęcie współpracy z mediami lokalnymi - podawanie informacji o wdrażanych projektach w mediach lokalnych przynajmniej raz w roku,